



GMINA TOMICE

Diagnoza służąca wyznaczeniu
obszaru zdegradowanego i obszaru rewitalizacji
na terenie Gminy Tomice

Kraków, 2017

Instytut Rozwoju Miast

Zakład Polityki Miejskiej i Rewitalizacji

1. Antoni Matuszko – kierownik projektu
2. Marta Ziólkowska
3. Wojciech Dawid
4. Katarzyna Kudłacz
5. Dariusz Mikołajczyk
6. Kamil Nowak
7. Martyna Tylka

SPIS TREŚCI

1. WPROWADZENIE	4
2. PROCEDURA DELIMITACJI OBSZARU ZDEGRADOWANEGO I OBSZARU REWITALIZACJI.....	6
3. WYZNACZENIE JEDNOSTEK URBANISTYCZNYCH.....	7
4. OKREŚLENIE NEGATYWNYCH ZJAWISK W ZAMIESZKAŁYCH JEDNOSTKACH URBANISTYCZNYCH – ANALIZA WSKAŹNIKOWA	10
I. DANE LINIOWE	12
Wskaźnik – Liczba zarejestrowanych bezrobotnych na 100 osób w wieku produkcyjnym	12
Wskaźnik – Średni ogólny wynik sprawdzianu szóstoklasisty (2016 r.)	17
II. DANE PUNKTOWE	19
Wskaźnik – Liczba rodzin korzystających z pomocy społecznej na 100 mieszkańców	19
III. DANE POLIGONOWE	27
Wskaźnik – Liczba zdarzeń przestępczych i wykroczeń na 100 mieszkańców.....	27
Wskaźnik – Frekwencja w wyborach parlamentarnych w 2015 r.....	32
5. ANALIZA SFERY SPOŁECZNEJ	37
ETAP 1	37
ETAP 2	39
ETAP 3	41
ETAP 4	44
6. ANALIZA POZOSTAŁYCH SFER.....	45
SFERA GOSPODARCZA.....	45
SFERA ŚRODOWISKOWA	49
SFERA PRZESTRZENNO-FUNKCJONALNA.....	54
SFERA TECHNICZNA	56
7. WYZNACZENIE OBSZARU ZDEGRADOWANEGO.....	66
8. WYZNACZENIE OBSZARU REWITALIZACJI	67
Obszary zamieszkałe	67
Obszary niezamieszkałe	68
9. PODSUMOWANIE	69

1. WPROWADZENIE

Gmina Tomice jest gminą wiejską położoną w województwie małopolskim, w północnej części powiatu wadowickiego. Pod względem fizycznogeograficznym znajduje się w dorzeczu Skawy, na pograniczu Pogórza Wielickiego i Śląskiego. W jej skład wchodzi sześć sołectw (**Tabela 1**): Tomice, Lgota, Radocza, Witanowice, Woźniki i Zygodowice. Według Banku Danych Lokalnych Głównego Urzędu Statystycznego obszar gminy ma powierzchnię 4 153 ha (41,53 km²), co stanowi 6,5% powierzchni całego powiatu wadowickiego oraz 0,3% powierzchni województwa małopolskiego. Zgodnie z gminną ewidencją ludności w drugim półroczu 2016 roku gminę zamieszkiwało 8003 mieszkańców.

Tabela 1. Podział Gminy Tomice na sołectwa

Jednostka terytorialna	Powierzchnia [ha]	Liczba ludności [os.]	Udział w liczbie mieszkańców w gminie [%]	Gęstość zaludnienia [os./km ²]
Lgota	492	438	5,47	89,02
Radocza	954	1830	22,87	191,82
Tomice	766	2677	33,45	349,48
Witanowice	946	1319	16,48	139,43
Woźniki	568	1287	16,08	226,58
Zygodowice	419	452	5,65	107,88
Gmina Tomice	4 153	8003	100,00	192,70

Źródło: opracowanie własne na podstawie danych Urzędu Gminy Tomice (dane za rok 2016).

Gmina Tomice sąsiaduje z jedną gminą miejską oraz z czterema gminami wiejskimi:

- od północnego zachodu z Gminą Zator,
- od północy z Gminą Spytkowice,
- od wschodu z Gminą Brzeźnica,
- od południa z Gminą Wadowice,
- od zachodu z Gminą Wieprz.

Gmina Tomice odznacza się korzystnym położeniem w stosunku do ważniejszych ośrodków miejskich i aglomeracji. Jej odległość od Krakowa wynosi około 50 km, od stolicy powiatu – Wadowic około 4 km, natomiast od granicy województwa śląskiego około 35 km. Pod względem komunikacyjnym Gmina Tomice położona jest przy drodze krajowej nr 28 przebiegającej przez miejscowości Tomice i Radocza, biegnąc z północy na południe gminy. Jest to tzw. trasa karpacka, prowadząca przez Wadowice, Zator oraz Medykę.

Centralną część gminy pod względem funkcjonalnym stanowi miejscowość Tomice. Główne funkcje spełniane przez gminę mają charakter lokalny (**Tabela 2**).

Tabela 2. Funkcje spełniane przez Gminę Tomice

Lp.	Funkcja gminy	Opis
1	Administracyjna	Siedzibą władz Gminy Tomice jest miejscowość Tomice. W granicach gminy, głównie na terenie Tomic, zlokalizowanych jest szereg obiektów użyteczności publicznej pełniących funkcje administracyjne na rzecz mieszkańców (m.in. Urząd Stanu Cywilnego w Tomicach).
2	Handlowo-usługowa	Gmina Tomice jest lokalnym centrum handlowo-usługowym dla mieszkańców gminy.
3	Mieszkaniowa	Na terenie gminy dominuje zabudowa mieszkaniowa jednorodzinna, w tym zagrodowa.
4	Komunikacyjna	Gmina Tomice pełni rolę lokalnego centrum komunikacyjnego. Przez gminę przebiega ciąg komunikacji kołowej o znaczeniu krajowym (DK nr 28). Ponadto, gmina położona jest pomiędzy dwiema dużymi aglomeracjami – śląską i krakowską.
5	Edukacyjna	Na terenie gminy zlokalizowane są placówki oświatowe i wychowawcze różnego szczebla (przedszkola, szkoły podstawowe, gimnazja, szkoły ponadgimnazjalne).
6	Pomocy społecznej	Na terenie gminy zlokalizowany jest ośrodek pomocy społecznej (Gminny Ośrodek Pomocy Społecznej w Tomicach z siedzibą przy ul. Wadowickiej 49).
7	Kulturalna	Na terenie gminy funkcjonuje Ośrodek Kultury Gminy Tomice im. Wincentego Batysa w Tomicach. W miejscu tym odbywają się urozmaicone zajęcia dla dzieci i dorosłych, działają także liczne zespoły i koła zainteresowań.
8	Turystyczna	Z uwagi na występowanie licznych zbiorników wodnych Tomice należą do Stowarzyszenia Dolina Karpi. Położenie Gminy Tomice w obrębie Pogórza Karpackiego nad rzeką Skawą warunkuje posiadanie bogatych walorów turystycznych. Cennym produktem turystycznym jest Szlak Kajakowy, z obecnością którego związane są corocznie organizowane imprezy, takie jak: Ogólnopolski Spyw Kajakowy im. Mariana Skotyszewskiego „Skawa – Wisła” oraz Ogólnopolski Spyw Doliną Karpi.
9	Sportowo-rekreacyjna	W gminie działa pięć Ludowych Klubów Sportowych, jak również pięć Uczniowskich Klubów Sportowych, funkcjonujących przy różnych placówkach szkolnych.

Źródło: opracowanie własne.

Gmina Tomice należy do Stowarzyszenia Dolina Karpi. Obszar objęty działalnością stowarzyszenia jest atrakcyjny turystycznie i przyrodniczo. Należy do niego siedem gmin z terenu powiatu oświęcimskiego (Osiek, Polanka Wielka, Preciszów, Zator) oraz wadowickiego (Brzeźnica, Spytkowice, Tomice).

2. PROCEDURA DELIMITACJI OBSZARU ZDEGRADOWANEGO I OBSZARU REWITALIZACJI

Przedstawiona procedura delimitacji spełnia wymogi *ustawy o rewitalizacji z 2015 r.* w zakresie zbierania i przetwarzania, a także sposobu wizualizacji danych. Przyjęta metodologia, opracowana w Instytucie Rozwoju Miast, składała się z czterech etapów:

1. W pierwszej kolejności wyznaczono zamieszkałe jednostki urbanistyczne, stanowiące niepodzielne na kolejnych etapach prac fragmenty obszaru gminy, dla których zbierane i przetwarzane są dane dotyczące zjawisk w sferze społecznej, jak również w pozostałych sferach: gospodarczej, środowiskowej, przestrzenno-funkcjonalnej oraz technicznej. Wstępny podział został poddany konsultacjom z przedstawicielami Urzędu Gminy Tomice. Po zakończeniu konsultacji i naniesieniu uwag zatwierdzony został ostateczny podział na jednostki urbanistyczne.
2. Kolejnym etapem było przeprowadzenie analizy wskaźnikowej i wskazanie obszaru zdegradowanego. Szczegółowej analizie poddano zebrane dane dotyczące degradacji w sferze społecznej. Wykorzystując wskaźnik syntetyczny wskazano te jednostki urbanistyczne, w których występuje kryzys w tej sferze. Ponadto, dla wszystkich analizowanych jednostek urbanistycznych zebrano informacje o degradacji dotyczącej sfer: gospodarczej, środowiskowej, przestrzenno-funkcjonalnej oraz technicznej. W ten sposób wskazano zdegradowane podobszary zamieszkałe.
3. Spośród zamieszkałych jednostek urbanistycznych uznanych za zdegradowane (tj. tych, na których natężenie kryzysu było najwyższe), jako obszar rewitalizacji wskazano jedną jednostkę zamieszkałą.
4. Etapem finalnym było uszczegółowienie granic obszaru rewitalizacji w obrębie wskazanego podobszaru zdegradowanego. Obszar rewitalizacji został wyznaczony zgodnie z granicami działek ewidencyjnych.

3. WYZNACZENIE JEDNOSTEK URBANISTYCZNYCH

Pierwszym etapem w procesie delimitacji obszaru zdegradowanego i obszaru rewitalizacji było wyznaczenie zamieszkałych, homogenicznych jednostek urbanistycznych. Jednostki te mają na celu uchwycenie specyfiki poszczególnych terenów, zwłaszcza funkcji dominującej na określonym obszarze, sposobu zagospodarowania przestrzennego oraz intensywności użytkowania, w pełni umożliwiając analizę zróżnicowania przestrzeni wewnątrzgminnej w kontekście wyznaczania obszaru zdegradowanego. Jedną z wielu zalet prowadzenia analiz w tak wyznaczonych jednostkach jest wysoka porównywalność wskaźników.

W procedurze wyznaczania jednostek urbanistycznych wykorzystano informacje dotyczące granic administracyjnych, obszaru zabudowy i użytkowania terenu, użytkowania gruntów, występowania dróg, cieków i obszarów cennych przyrodniczo (Tabela 3).

Tabela 3. Dane wykorzystane w procedurze wyznaczania jednostek urbanistycznych

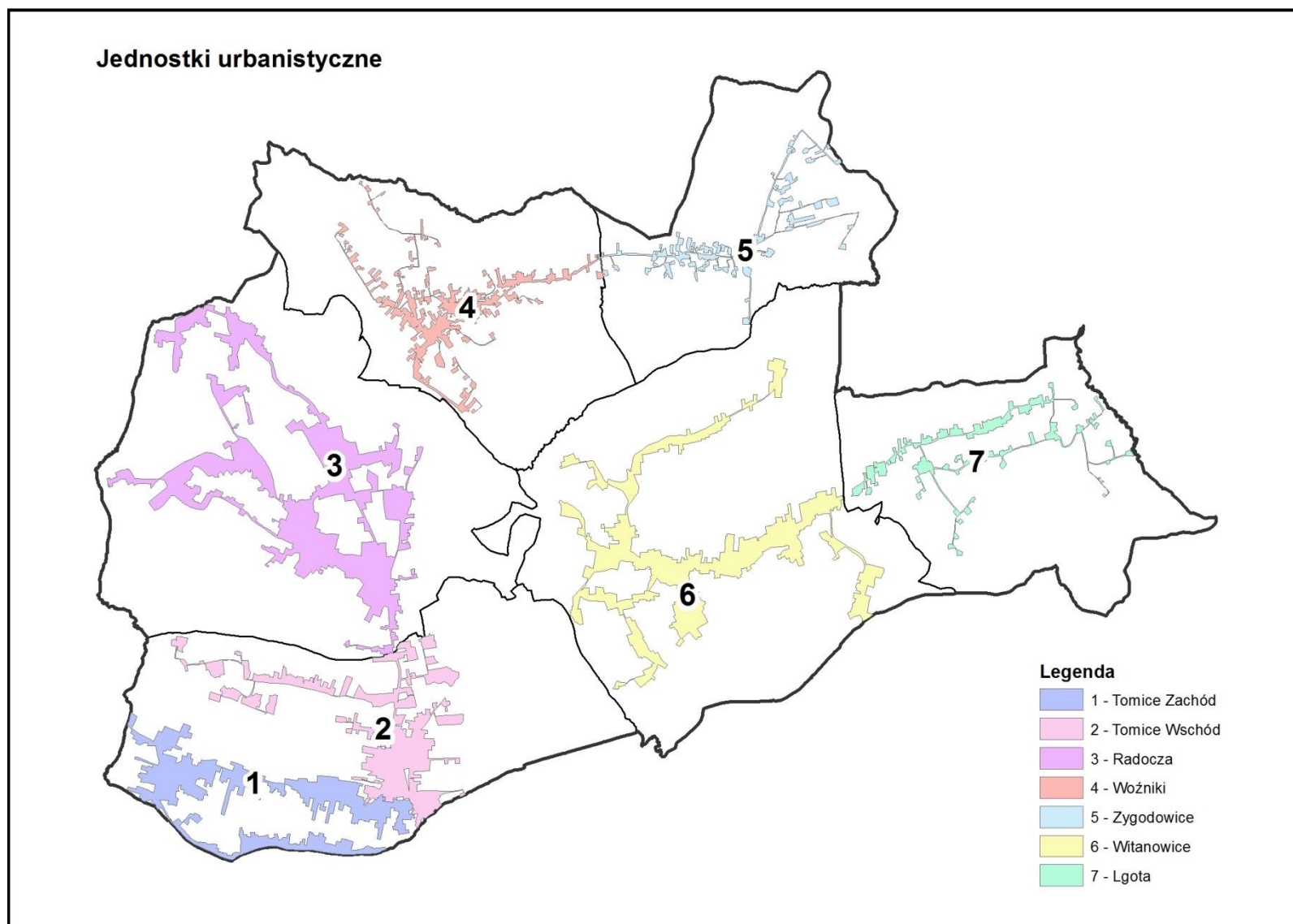
Czynnik	Źródło danych	Zakres wykorzystywanych informacji	Przykładowe zestawy danych
GRANICE ADMINISTRACYJNE	- Centralny Ośrodek Dokumentacji Geodezyjnej i Kartograficznej, - Urząd Gminy Tomice	- granica gminy - granice sołectw - inne granice (granice okręgów wyborczych)	- Państwowy Rejestr Granic - BDOT 10k - podział Gminy Tomice na okręgi wyborcze
URBANIZACJA	- Centralny Ośrodek Dokumentacji Geodezyjnej i Kartograficznej - Urząd Gminy Tomice	- obszar zabudowy - użytkowanie terenu - granice administracyjne	- mapa topograficzna - ortofotomapa - BDOT 10k
MORFOLOGIA	- Starostwo Powiatowe w Wadowicach, - Centralny Ośrodek Dokumentacji Geodezyjnej i Kartograficznej, - Urząd Gminy Tomice	- użytkowanie gruntów - ciągi komunikacyjne - funkcje terenu	- Ewidencja Gruntów i Budynków Gminy Tomice, - ortofotomapa, - Studium Uwarunkowań i Kierunków Zagospodarowania Przestrzennego Gminy Tomice, - Miejskowy Plan Zagospodarowania Przestrzennego Gminy Tomice
PRZYRODNICZE	- Centralny Ośrodek Dokumentacji Geodezyjnej i Kartograficznej	- wody powierzchniowe - obszary cenne przyrodniczo	- BDOT 10k

Na podstawie powyższych danych w obrębie Gminy Tomice wyznaczono 7 zamieszkałych jednostek urbanistycznych – analitycznych (Tabela 4, Rysunek 1). Poniższa delimitacja odpowiada podziałowi administracyjnemu gminy na sołectwa (6 miejscowości). W przypadku sołectwa Tomice, z uwagi na duży odsetek zamieszkujących go osób, zastosowano kryterium dodatkowe – podział miejscowości Tomice na dwie mniejsze jednostki, zgodnie z granicami okręgów wyborczych. Szczegółowy podział podyktowany był koniecznością spełnienia wymogów ustawowych, tj.: „Obszar rewitalizacji nie może być większy niż 20% powierzchni gminy oraz zamieszkały przez więcej niż 30% liczby mieszkańców gminy” (art. 10 ust. 2), a także lokalnymi uwarunkowaniami gminy. Granice jednostek urbanistycznych poprowadzono zgodnie z granicami

działek ewidencyjnych lub granicami użytków gruntów. Ich przebieg nawiązywał także do przebiegu głównych ciągów komunikacyjnych. Zastosowany podział umożliwił wyznaczenie jednostek spójnych funkcjonalnie.

Tabela 4. Jednostki urbanistyczne (analityczne) na terenie Gminy Tomice

Jednostki urbanistyczne		Powierzchnia [ha]	Odsetek powierzchni [%]	Mieszkańcy [os.]	Odsetek mieszkańców [%]
Numer	Nazwa				
1	Tomice Zachód	84,10	2,03	1546	19,32
2	Tomice Wschód	83,27	2,01	1021	12,76
3	Radocza	161,66	3,89	1713	21,40
4	Woźniki	45,23	1,09	1191	14,88
5	Zygodowice	24,61	0,59	420	5,25
6	Witanowice	121,93	2,94	1164	14,54
7	Lgota	27,96	0,67	409	5,11
Suma:		548,76	13,21	7464	93,27



Rysunek 1. Podział Gminy Tomice na jednostki urbanistyczne (analityczne)

4. OKREŚLENIE NEGATYWNYCH ZJAWISK W ZAMIESZKAŁYCH JEDNOSTKACH URBANISTYCZNYCH – ANALIZA WSKAŹNIKOWA

Zgodnie z *Ustawą o rewitalizacji* (art. 9 ust. 1) za **obszar zdegradowany** uznaje się obszar charakteryzujący się występowaniem negatywnych zjawisk w sferze społecznej (w szczególności bezrobocia, ubóstwa, przestępczości, niskiego poziomu edukacji lub kapitału społecznego, jak również niewystarczającego poziomu uczestnictwa w życiu publicznym i kulturalnym), a także w przynajmniej jednej z pozostałych sfer: gospodarczej, środowiskowej, przestrzenno-funkcjonalnej oraz technicznej. W analizie służącej określeniu kryzysu w poszczególnych sferach wykorzystano wskaźniki charakteryzujące negatywne zjawiska w wyznaczonych uprzednio jednostkach urbanistycznych (**Tabela 5, Tabela 6**).

Tabela 5. Sfera społeczna – zjawiska oraz wykorzystane wskaźniki i mierniki

Zjawisko	Wykorzystane wskaźniki/mierniki	Źródło danych
BEZROBOCIE	Liczba zarejestrowanych bezrobotnych w 2015 roku na 100 osób w wieku produkcyjnym	Powiatowy Urząd Pracy w Wadowicach
	Liczba długotrwale bezrobotnych w 2015 roku na 100 osób w wieku produkcyjnym	
UBÓSTWO	Liczba rodzin korzystających z pomocy społecznej w 2015 roku na 100 mieszkańców	Gminny Ośrodek Pomocy Społecznej w Tomicach
	Liczba rodzin pobierających zasiłek z pomocy społecznej z powodu bezrobocia w 2015 roku na 100 mieszkańców	
	Liczba rodzin pobierających zasiłek z pomocy społecznej z powodu bezradności w sprawach opiekuńczo wychowawczych i/lub prowadzenia gospodarstwa domowego w 2015 roku na 100 mieszkańców	
	Liczba rodzin pobierających zasiłek z pomocy społecznej z powodu zdarzenia losowego w 2015 roku na 100 mieszkańców	
	Liczba rodzin pobierających zasiłek z pomocy społecznej z powodu wielodzietności w 2015 roku na 100 mieszkańców	
	Liczba rodzin pobierających zasiłek z pomocy społecznej z powodu alkoholizmu w 2015 roku na 100 mieszkańców	
PRZESTĘPCZOŚĆ (BEZPIECZEŃSTWO)	Liczba zdarzeń przestępczych i wykroczeń w 2015 roku na 100 mieszkańców	Komenda Powiatowa Policji w Wadowicach
	Liczba wydanych niebieskich kart w 2015 roku na 100 mieszkańców	
POZIOM EDUKACJI	Średni ogólny wynik sprawdzianu szóstoklasisty w 2016 roku	Szkoły Podstawowe działające na terenie Gminy Tomice
AKTYWNOŚĆ SPOŁECZNA I OBYWATELSKA	Frekwencja w wyborach parlamentarnych w 2015 roku	Państwowa Komisja Wyborcza
	Frekwencja w wyborach samorządowych w 2014 roku	Urząd Gminy Tomice

Tabela 6. Sfera gospodarcza, środowiskowa, przestrzenno-funkcjonalna i techniczna – zjawiska oraz wykorzystane wskaźniki i mierniki

Sfera	Zjawisko	Wykorzystane wskaźniki/mierniki	Źródło danych
GOSPODARCZA	AKTYWNOŚĆ GOSPODARCZA	Liczba aktywnych przedsiębiorców na 100 mieszkańców	Centralna Ewidencja i Informacja o Działalności Gospodarczej
		Liczba wyrejestrowanych i zawieszonych przedsiębiorców na 100 mieszkańców	
ŚRODOWISKOWA	ZANIECZYSZCZENIE HAŁASEM	Bezpośrednie położenie wzdłuż głównych ciągów komunikacyjnych (DK28)	Mapy Google, ortofotomapa, Program ochrony środowiska przed hałasem dla województwa małopolskiego „Małopolska 2033 – z hałasem nie po drodze”
	OBSZARY ZAGROŻONE RUCHAMI MASOWYMI	Występowanie osuwisk	Urząd Gminy Tomice
	POKRYCIE AZBESTEM	Działki z wyrobami zawierającymi azbest o I stopniu pilności ich usunięcia	Elektroniczny System Informacji Przestrzennej do monitorowania realizacji „Programu Oczyszczania Kraju z Azbestu na lata 2009-2032” – GeoAzbest
PRZESTRZENNO-FUNKcjONALNA	DOSTĘPNOŚĆ OBIEKTÓW INFRASTRUKTURY SPOŁECZNEJ	Dostępność placówek oświatowych i opiekuńczo-wychowawczych	Urząd Gminy Tomice
		Dostępność instytucji kultury	
	DOŚTEPNOŚĆ INFRASTRUKTURY TECHNICZNEJ	Stopień skanalizowania	Urząd Gminy Tomice
TECHNICZNA	STAN TECHNICZNY BUDYNKÓW UŻYTECZNOŚCI PUBLICZNEJ	Ocena stanu technicznego budynków użyteczności publicznej	Urząd Gminy Tomice
	STAN TECHNICZNY I JAKOŚĆ PRZESTRZENI PUBLICZNYCH	Ocena stanu technicznego i jakości przestrzeni publicznych	Urząd Gminy Tomice

W zależności od typu zgromadzonych danych (punktowe, liniowe, poligonowe) zastosowano określone metody ich przetwarzania. Wykorzystane w analizie dane miały postać wektorową, co oznacza, że posiadały informacje o obiektach (punktowych, liniowych lub powierzchniowych), których opisanie możliwe jest przy użyciu zbioru punktów o określonych współrzędnych. Dane GIS wykorzystane w analizie reprezentowały dwa rodzaje geometrii plików wektorowych (dwa typy danych) (Suchecka J. (red.), 2014, *Statystyka przestrzenna. Metody analiz struktur przestrzennych*, Wydawnictwo C.H. Beck, Warszawa):

- **dane liniowe** – stanowiące zbiory współrzędnych definiujących kształt, odwzorowane na mapie za pomocą linii;
- **dane punktowe** - stanowiące zbiory współrzędnych definiujących kształt, odwzorowane na mapie za pomocą punktów;
- **dane poligonowe** – stanowiące zbiory współrzędnych definiujących, odwzorowane na mapie za pomocą obszarów o zamkniętych granicach.

I. DANE LINIOWE

Wskaźnik – Liczba zarejestrowanych bezrobotnych na 100 osób w wieku produkcyjnym

Według danych otrzymanych z Powiatowego Urzędu Pracy w Wadowicach na rok 2015 na terenie Gminy Tomice zarejestrowanych było 221 osób bezrobotnych. Miarodajnym wskaźnikiem poziomu bezrobocia jest procentowy udział bezrobotnych w ogólnej liczbie osób w wieku produkcyjnym, który dla Gminy Tomice wyniósł 4,31%. Jest to wartość niższa niż średnia dla powiatu wadowickiego (5,1%), jak również dla województwa (5,7%) oraz Polski (6,5%) (Bank Danych Lokalnych GUS).

Według danych na dzień 31.12.2015 r. otrzymanych z Powiatowego Urzędu Pracy w Wadowicach, w Gminie Tomice znajdowało się 113 osób długotrwale bezrobotnych. Udział osób długotrwale bezrobotnych na 100 mieszkańców w wieku produkcyjnym na poziomie całej gminy wynosił 2,2%.

Obliczenia na poziomie wyznaczonych jednostek urbanistycznych:

1. Dane

- a) Granice jednostek urbanistycznych
- b) Osie ulic:
 - Dane w postaci liniowego pliku *shapefile* zawierającego osie ulic w gminie wraz z nazwami
- c) Punkty adresowe GUS
- d) Liczba osób bezrobotnych:
 - Arkusz kalkulacyjny zawierający zbiorcze informacje na temat liczby osób bezrobotnych w Gminie Tomice według ulic (źródło: PUP w Wadowicach)
- e) Liczba osób w wieku produkcyjnym:
 - Arkusz kalkulacyjny zawierający liczbę osób w wieku produkcyjnym według adresów zamieszkania na podstawie gminnej ewidencji ludności

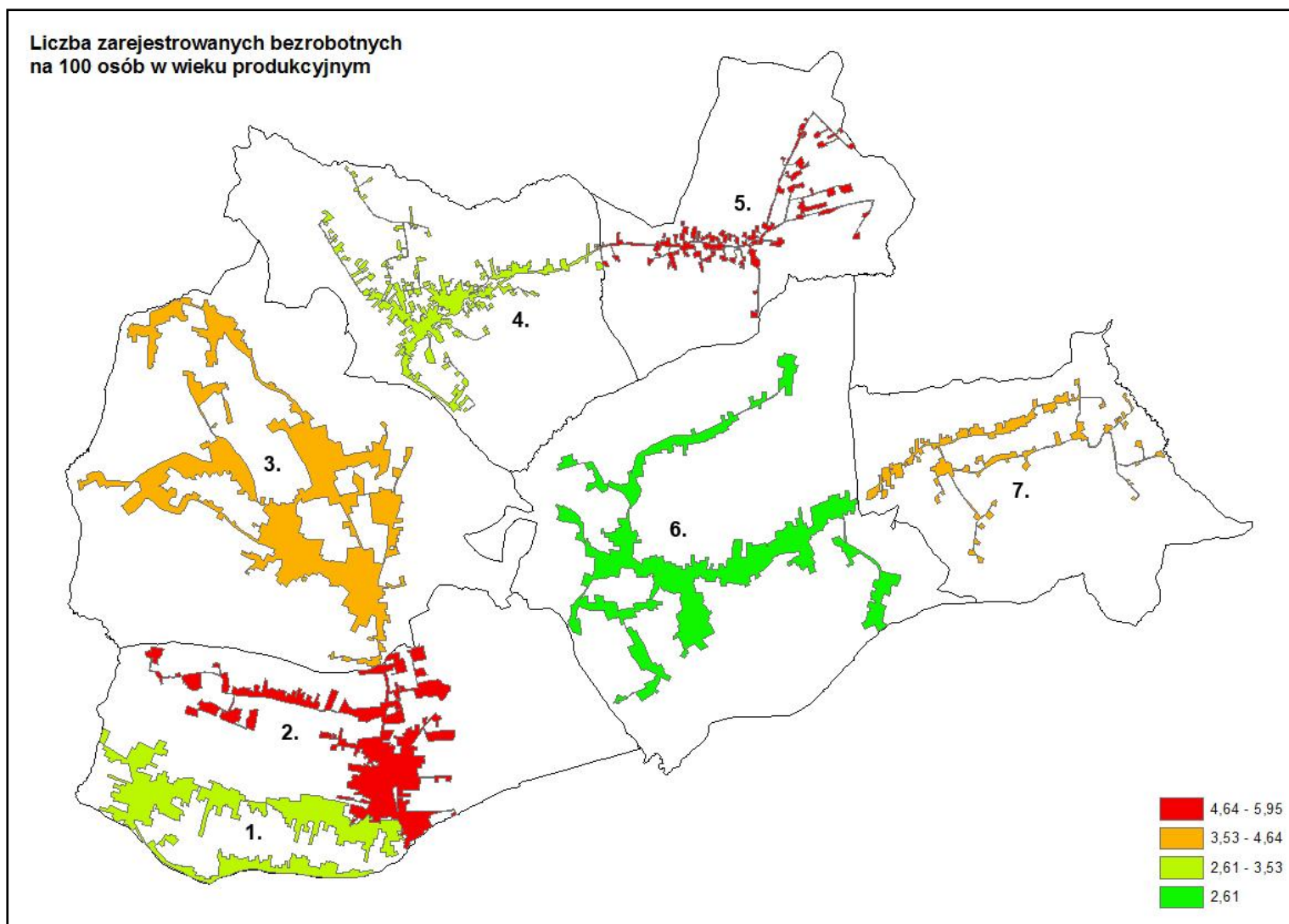
2. Przetwarzanie danych

- a) Punkty adresowe:
 - Punkty adresowe przyporządkowano do jednostek urbanistycznych
 - Obliczono liczbę mieszkańców w wieku produkcyjnym dla każdej jednostki urbanistycznej
- b) Dane dotyczące bezrobocia:
 - Tabelę zawierającą liczbę osób bezrobotnych według ulic przypisano do wyznaczonych jednostek urbanistycznych

3. Analiza danych

- a) Osie ulic z danymi dotyczącymi bezrobocia
 - Każdy fragment ulicy z przyporządkowanymi osobami bezrobotnymi został przypisany do jednostki urbanistycznej.
- b) Zsumowano liczbę osób bezrobotnych w każdej jednostce urbanistycznej i przeliczono ją na 100 mieszkańców w wieku produkcyjnym w danej jednostce
- c) Uzyskane wyniki obrazujące odsetek osób pobierających zasiłki z pomocy społecznej wyrażono w procentach.

Wizualizacja danych

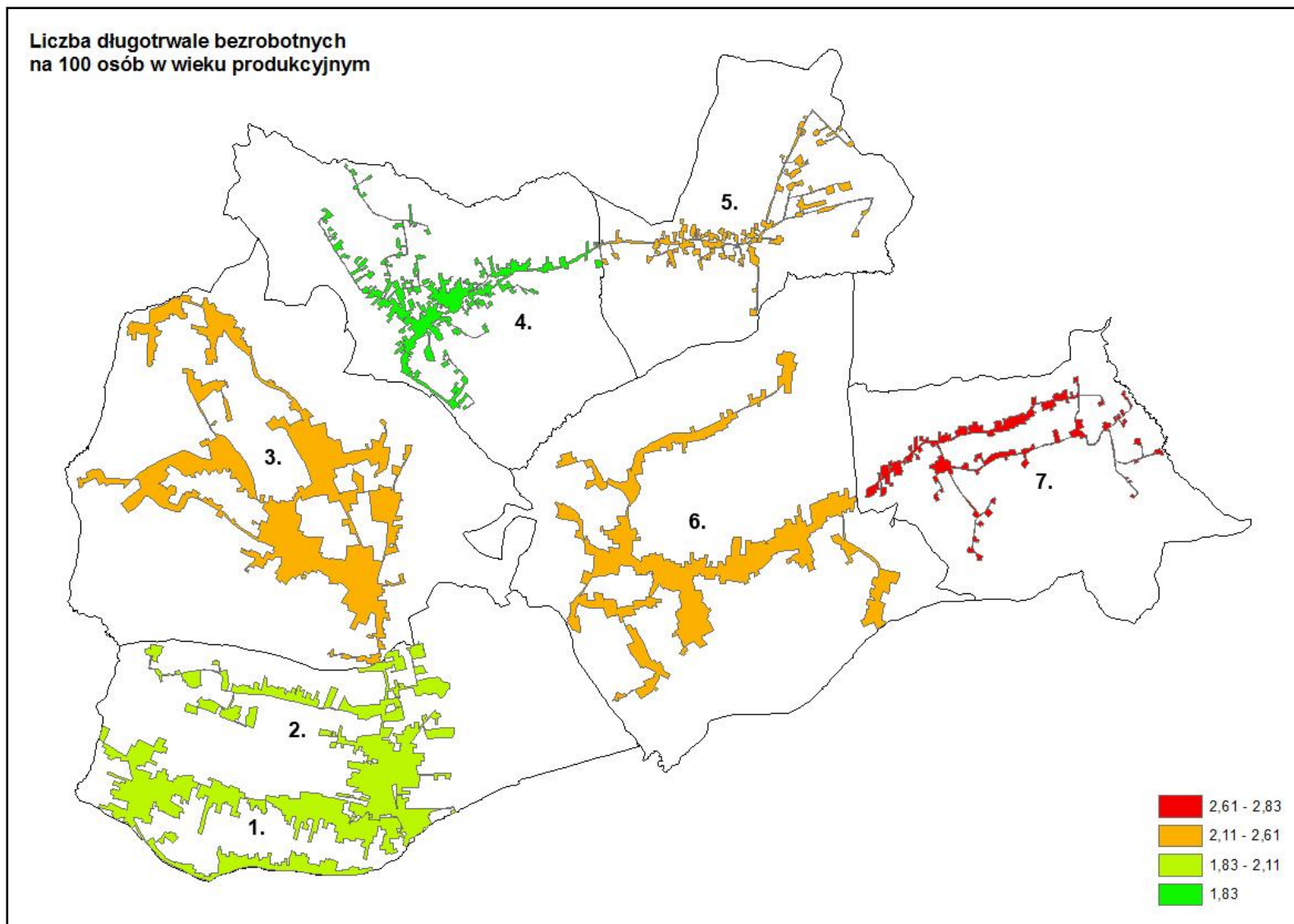


Rysunek 2. Liczba zarejestrowanych bezrobotnych na 100 osób w wieku produkcyjnym w 2015 roku w jednostkach urbanistycznych na terenie Gminy Tomice

Analogiczną metodę zastosowano przy obliczeniach następujących wskaźników:

- Liczba długotrwale bezrobotnych na 100 osób w wieku produkcyjnym

Wizualizacja danych



Rysunek 3. Liczba długotrwale bezrobotnych na 100 osób w wieku produkcyjnym w 2015 roku w jednostkach urbanistycznych na terenie Gminy Tomice

Wskaźnik – Średni ogólny wynik sprawdzianu szóstoklasisty (2016 r.)

O jakości świadczonych usług w dziedzinie edukacji świadczą między innymi wyniki egzaminów kończących poszczególne etapy nauczania. W przypadku pierwszego z nich, czyli sprawdzianu po VI klasie szkoły podstawowej, sprawdzana jest wiedza uczniów z trzech przedmiotów: języka polskiego, matematyki oraz języka obcego nowożytnego.

W 2016 r. wyniki osiągnięte przez szóstoklasistów z Gminy Tomice były zbliżone do średniej dla Polski. Ogólny średni wynik ze sprawdzianu na poziomie całej gminy wyniósł 65%. Średni wynik z języka polskiego oscylował na poziomie 71% (taki sam, jak średnia krajowa), z matematyki – 59% (powyżej średniej krajowej o 4 punkty procentowe), natomiast z języka angielskiego – 71% (równy średniej krajowej).

Najlepsze rezultaty ze sprawdzianu odnotowano w Szkole Podstawowej im. Adama Mickiewicza w Zespole Szkolno-Przedszkolnym w Tomicach (66%). Warto zwrócić uwagę na stosunkowo wyrównany poziom pomiędzy poszczególnymi szkołami podstawowymi na terenie gminy: Szkoła Podstawowa im. Jana Kochanowskiego w Witanowicach – 65%, Szkoła Podstawowa im. Żwirki i Wigury w Radoczy – 65%, Szkoła Podstawowa w Woźnikach – 63%.

Obliczenia na poziomie wyznaczonych jednostek urbanistycznych:

1. Dane

- a) Granice jednostek urbanistycznych
- b) Punkty adresowe GUS
- c) Gminna ewidencja ludności
- d) Wyniki szóstoklasistów według ich miejsca zamieszkania, przypisane do ulic (źródło: szkoły podstawowe działające na terenie gminy)

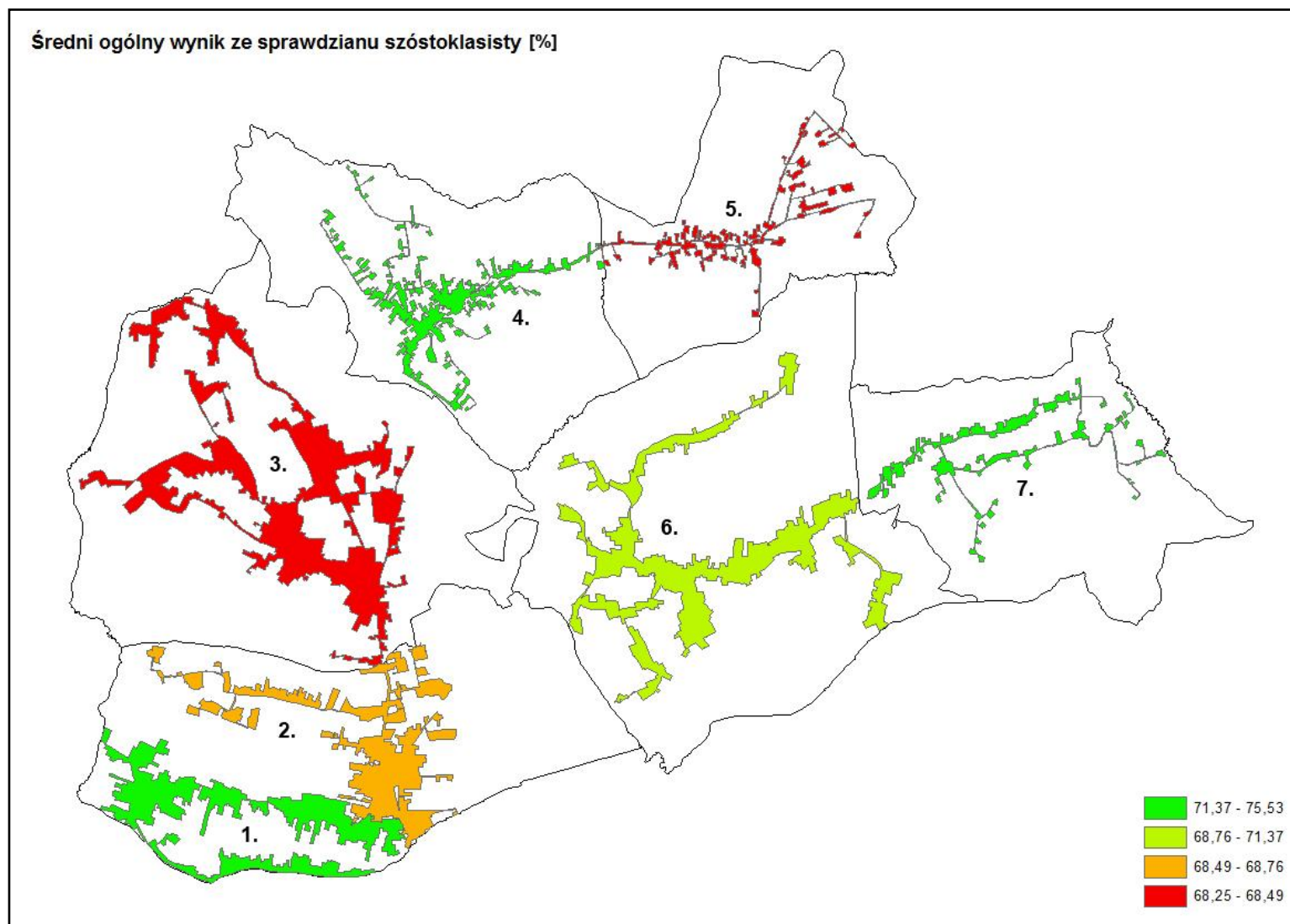
2. Przetwarzanie danych

- a) Adresy uczniów przyporządkowano do jednostek urbanistycznych
- b) Dane zawierające cząstkowe wyniki uczniów z poszczególnych części sprawdzianu zsumowano, otrzymując całościowy wynik

3. Analiza danych

- a) Ogólne wyniki uczniów przedstawiono w procentach i odniesiono je do jednostek urbanistycznych. Kolejno, przeliczono je za pomocą średniej arytmetycznej, uzyskując jeden uśredniony wynik dla całej jednostki.

Wizualizacja danych



Rysunek 4. Średni ogólny wynik sprawdzianu szóstoklasisty w 2016 roku w jednostkach urbanistycznych na terenie Gminy Tomice

II. DANE PUNKTOWE

Wskaźnik – Liczba rodzin korzystających z pomocy społecznej na 100 mieszkańców

Na terenie Gminy Tomice swoją działalność prowadzi Gminny Ośrodek Pomocy Społecznej. W roku 2015 ze świadczeń pomocy społecznej na terenie całej gminy skorzystały 133 rodziny. Udział rodzin korzystających ze środowiskowej pomocy społecznej w stosunku do ogólnej liczby mieszkańców gminy wyniósł 1,66%.

Według danych Gminnego Ośrodka Pomocy Społecznej w Tomicach do najczęstszych powodów udzielania świadczeń z zakresu pomocy społecznej na terenie gminy zaliczono bezradność w sprawach opiekuńczo wychowawczych (rodzina wielodzietna lub niepełna) oraz bezradność w prowadzeniu gospodarstwa domowego. Do istotnych problemów zalicza się również świadczenia pobierane z powodu bezrobocia, ubóstwa, czy wielodzietności.

Łączna kwota wydatków GOPS w Tomicach na pomoc społeczną w 2015 wynosiła 3 313 887,18 zł (*Sprawozdanie z działalności Gminnego Ośrodka Pomocy Społecznej w Tomicach za 2015 rok*).

Obliczenia na poziomie wyznaczonych jednostek urbanistycznych:

1. Dane

- a) Granice jednostek urbanistycznych
- b) Punkty adresowe GUS
- c) Gminna ewidencja ludności
- d) Liczba osób objętych pomocą społeczną według punktów adresowych (źródło: GOPS W Tomicach)

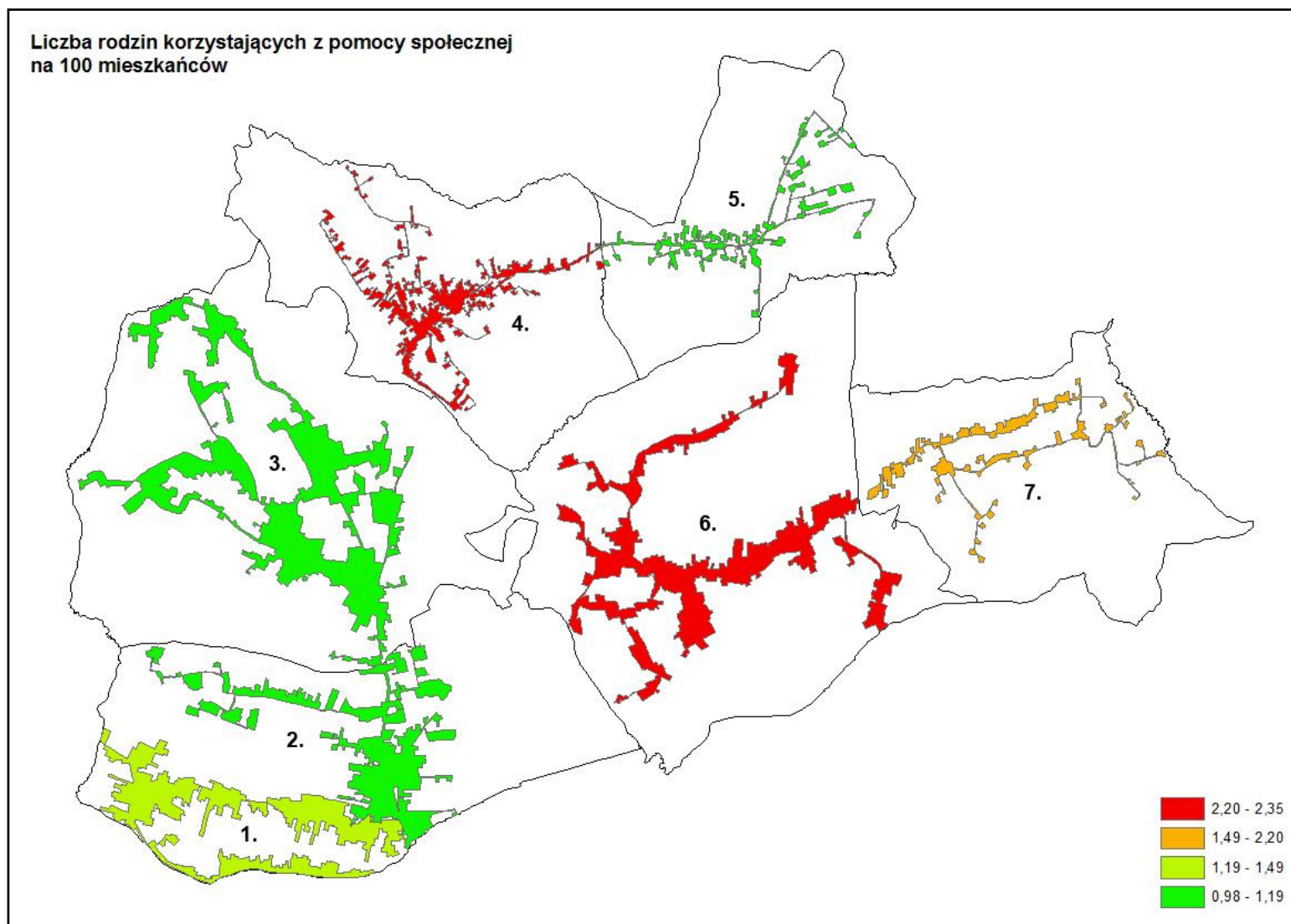
2. Przetwarzanie danych

- a) Punkty adresowe:
 - Punkty adresowe przyporządkowano do jednostek urbanistycznych
 - Obliczono liczbę mieszkańców w każdej jednostce
- b) Dane dotyczące pomocy społecznej:
 - Dane zawierające liczbę osób objętych pomocą społeczną według punktów adresowych przypisano do wyznaczonych jednostek urbanistycznych

3. Analiza danych

- a) Zsumowano liczbę osób pobierających zasiłki z pomocy społecznej w każdej z wyznaczonych jednostek i przeliczono ją na 100 mieszkańców w danej jednostce
- b) Uzyskane wyniki obrazujące odsetek osób pobierających zasiłki z pomocy społecznej wyrażono w procentach

Wizualizacja danych

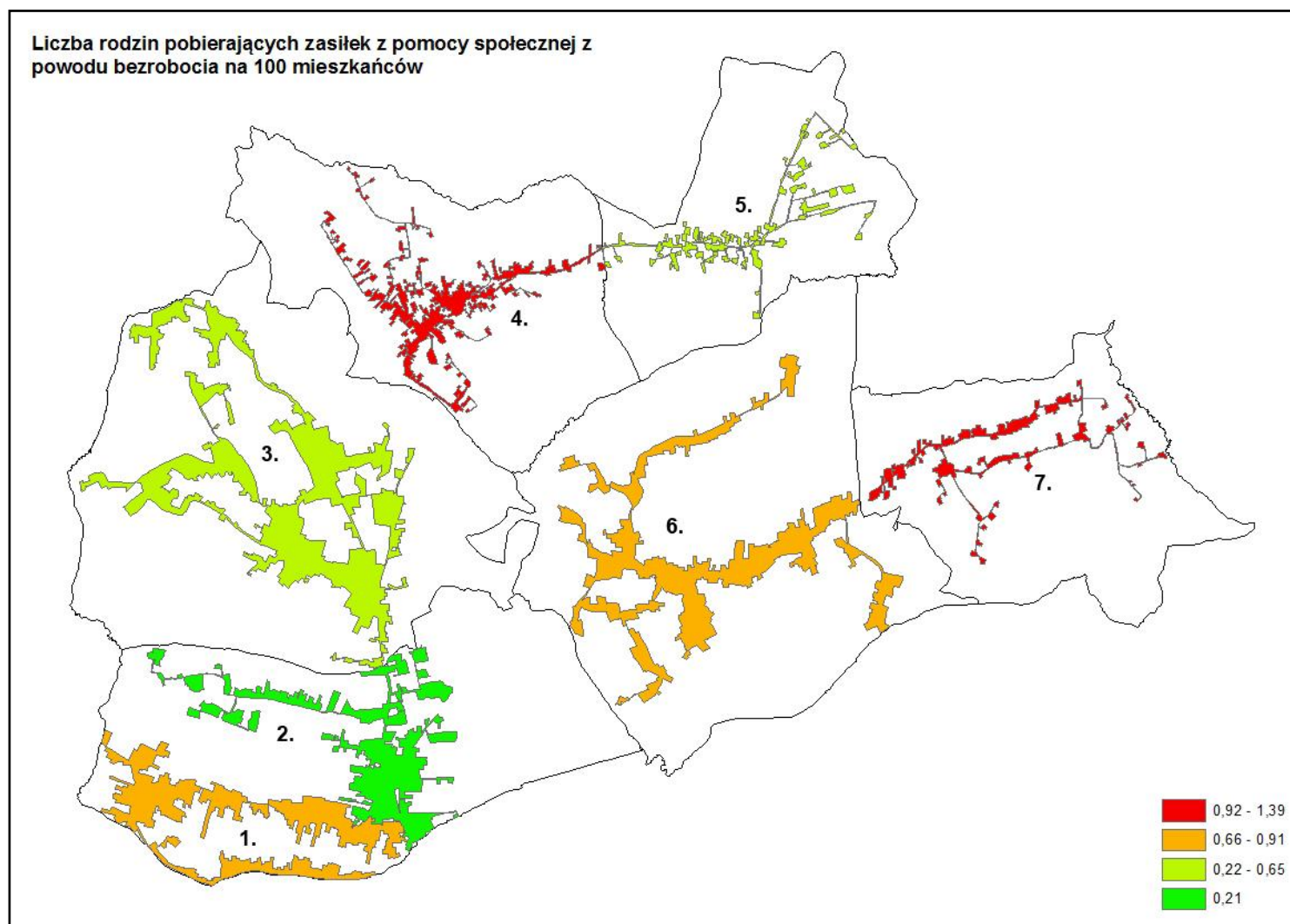


Rysunek 5. Liczba rodzin korzystających z pomocy społecznej na 100 mieszkańców w 2015 roku w jednostkach urbanistycznych na terenie Gminy Tomice

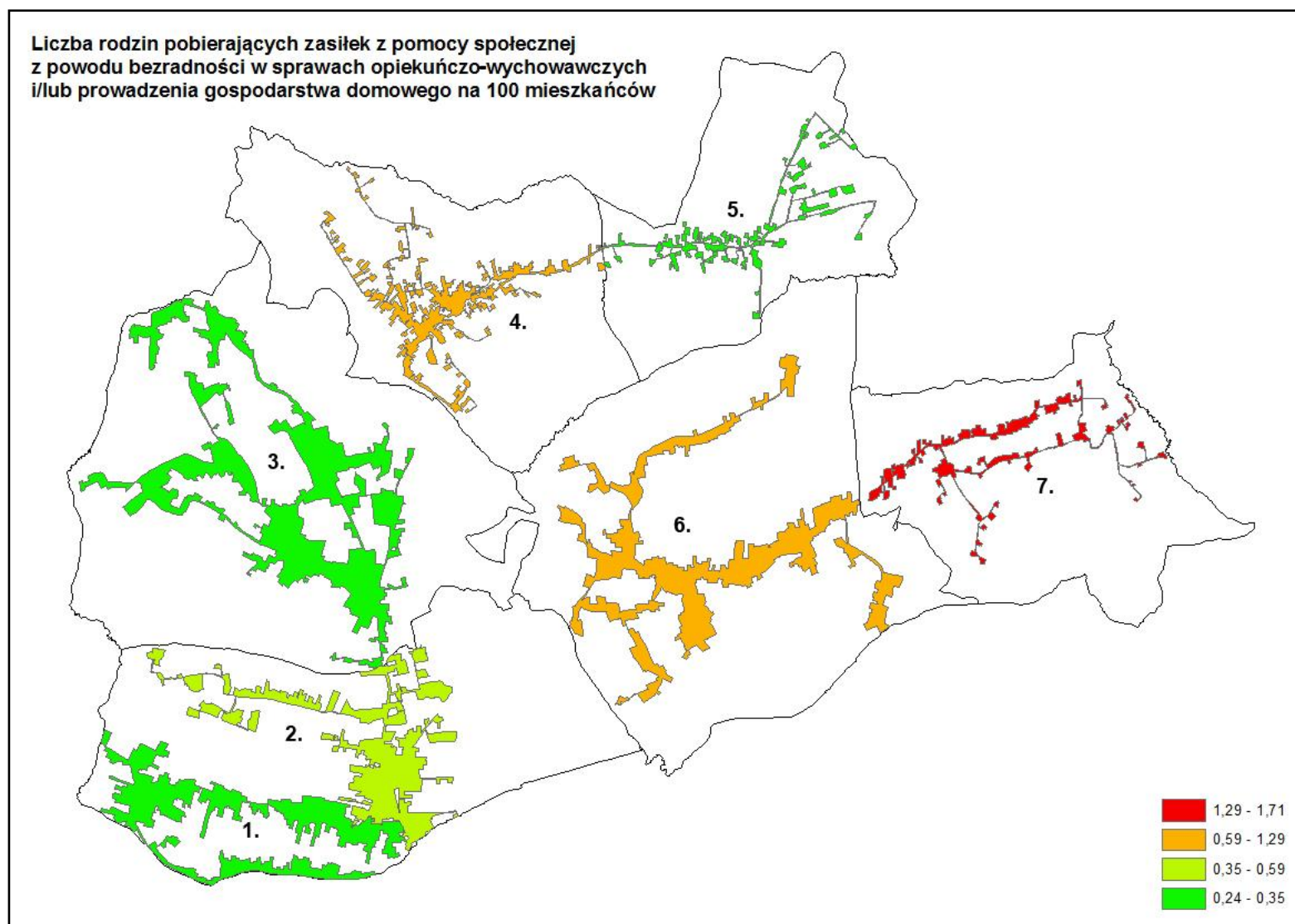
Analogiczną metodę zastosowano przy obliczeniach następujących wskaźników:

- Liczba rodzin pobierających zasiłek z pomocy społecznej z powodu bezrobocia na 100 mieszkańców
- Liczba rodzin pobierających zasiłek z pomocy społecznej z powodu bezradności w sprawach opiekuńczo-wychowawczych i/lub prowadzenia gospodarstwa domowego na 100 mieszkańców
- Liczba rodzin pobierających zasiłek z pomocy społecznej z powodu zdarzenia losowego na 100 mieszkańców
- Liczba rodzin pobierających zasiłek z pomocy społecznej z powodu wielodzietności na 100 mieszkańców
- Liczba rodzin pobierających zasiłek z pomocy społecznej z powodu alkoholizmu na 100 mieszkańców

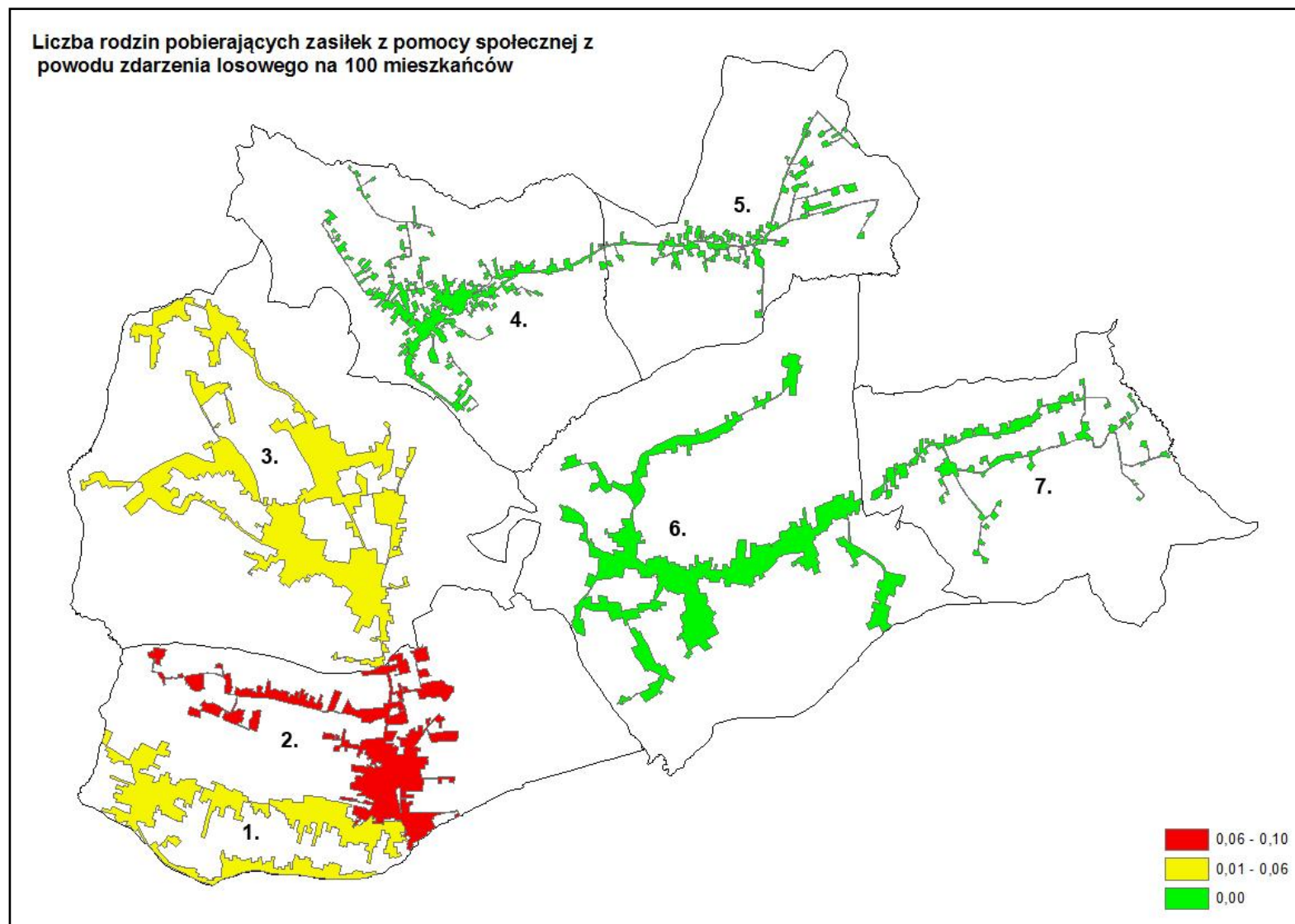
Wizualizacja danych



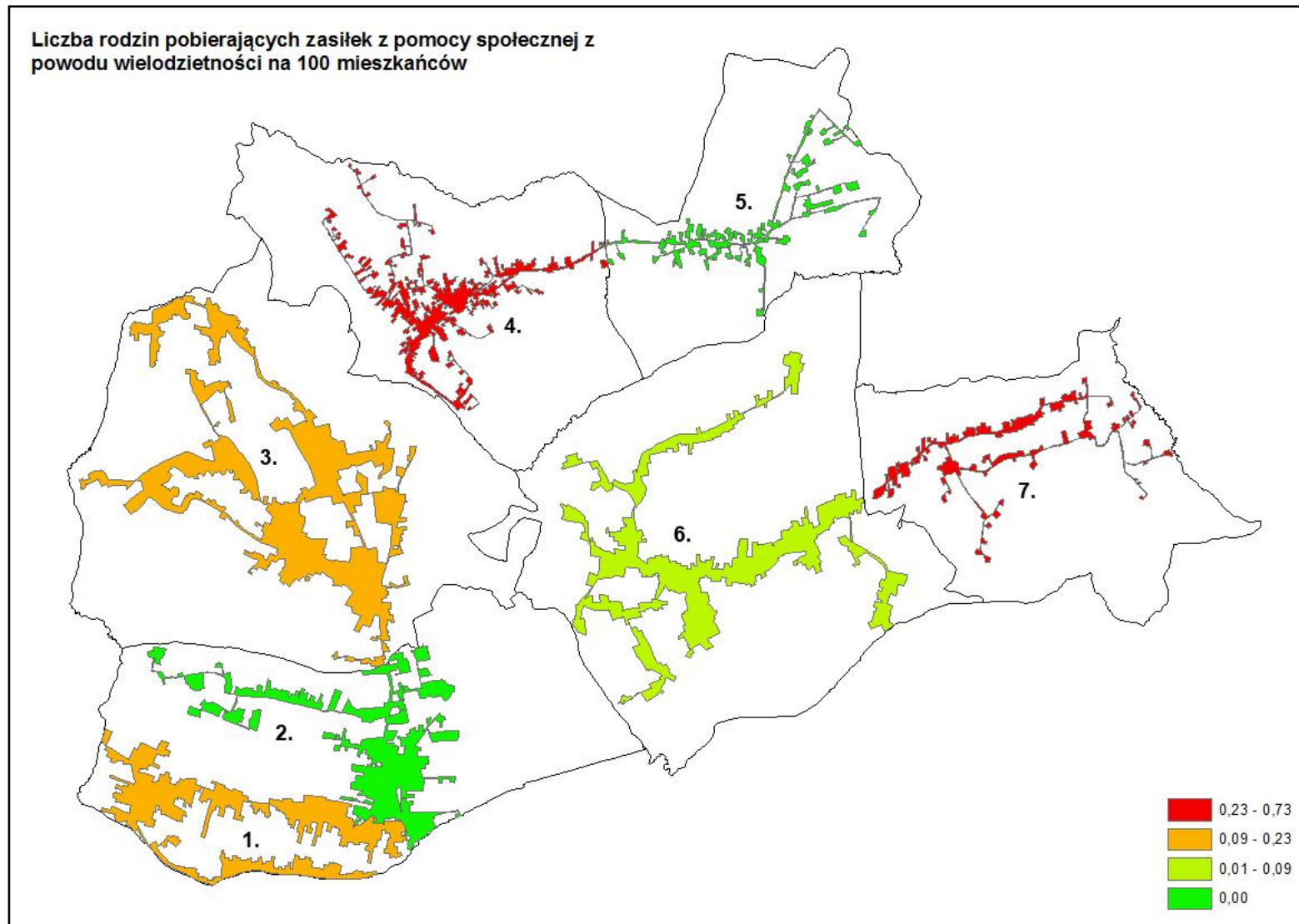
Rysunek 6. Liczba rodzin pobierających zasiłek z pomocy społecznej z powodu bezrobocia na 100 mieszkańców w 2015 roku w jednostkach urbanistycznych na terenie Gminy Tomice



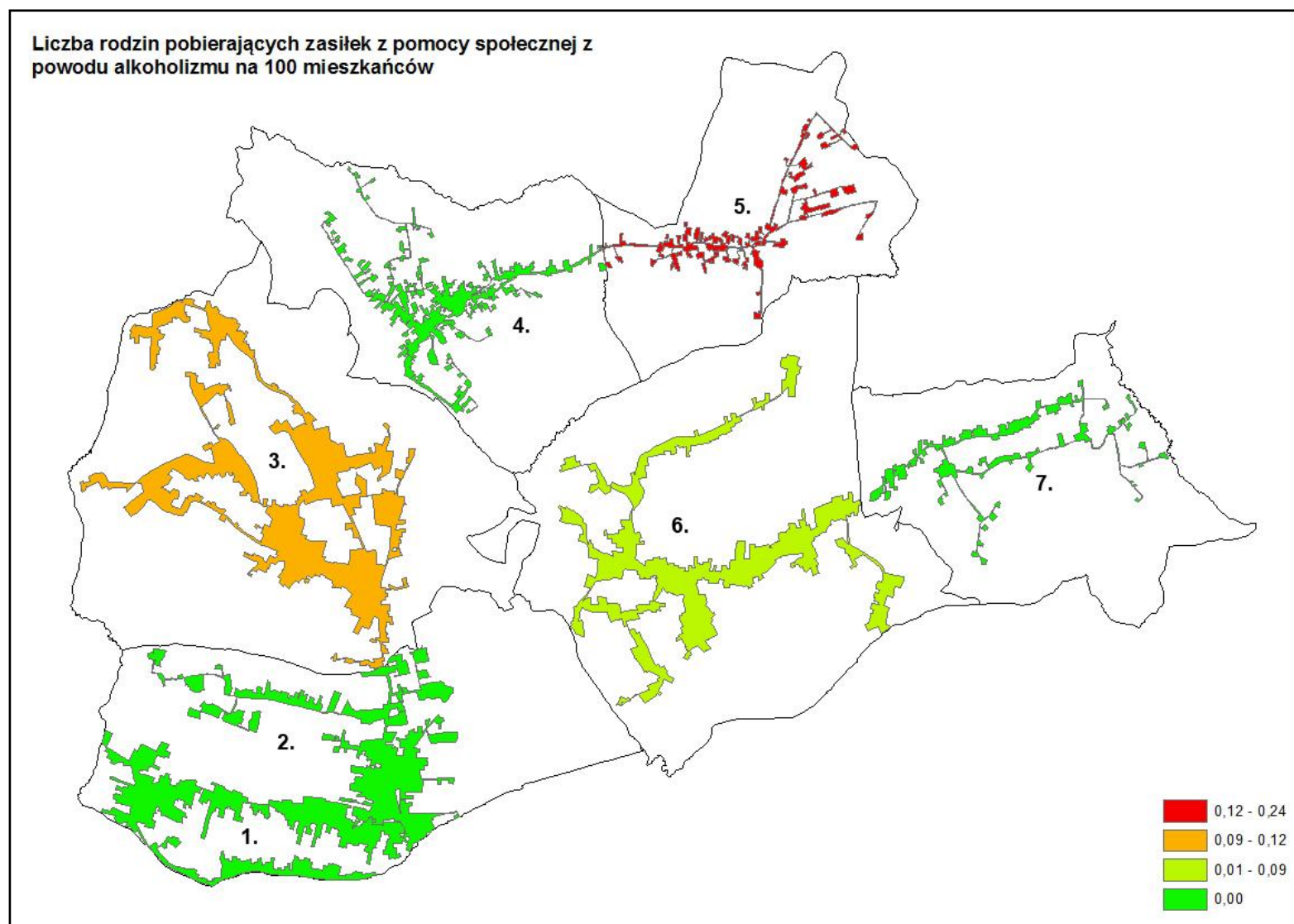
Rysunek 7. Liczba rodzin pobierających zasiłek z pomocy społecznej z powodu bezradności w sprawach opiekuńczo-wychowawczych i/lub prowadzenia gospodarstwa domowego na 100 mieszkańców w 2015 roku w jednostkach urbanistycznych na terenie Gminy Tomice



Rysunek 8. Liczba rodzin pobierających zasiłek z pomocy społecznej z powodu zdarzenia losowego na 100 mieszkańców w 2015 roku w jednostkach urbanistycznych na terenie Gminy Tomice



Rysunek 9. Liczba rodzin pobierających zasiłek z pomocy społecznej z powodu wielodzietności na 100 mieszkańców w 2015 roku w jednostkach urbanistycznych na terenie Gminy Tomice



Rysunek 10. Liczba rodzin pobierających zasiłek z pomocy społecznej z powodu alkoholizmu na 100 mieszkańców w 2015 roku w jednostkach urbanistycznych na terenie Gminy Tomice

III. DANE POLIGONOWE

Wskaźnik – Liczba zdarzeń przestępczych i wykroczeń na 100 mieszkańców

Bezpieczeństwo publiczne to ogół instrumentów służących ochronie ludności przed incydentami zakłócającymi funkcjonowanie obywateli w społeczeństwie, zgodne z przyjętymi normami prawnymi i obyczajowymi. Naruszeniem ładu publicznego jest zjawisko przestępczości. W celu analizy wykorzystano następujące dane za rok 2015: *liczba zdarzeń przestępczych i wykroczeń oraz liczba wydanych niebieskich kart*.

Według danych udostępnionych przez Komendę Powiatową Policji w Wadowicach, na obszarze Gminy Tomice w roku 2015 popełnione zostały łącznie 132 czyny zabronione oraz wydano 19 niebieskich kart.

Wśród zgłaszanych przestępstw najwięcej zdarzeń dotyczyło takich kategorii, jak: kierujący w stanie nietrzeźwości (43), przestępstwa kryminalne (36), kradzież (15) oraz oszustwa (13). Najwięcej czynów zabronionych odnotowano w miejscowości Tomice (55 przypadków naruszenia prawa), podobnie w kwestii liczby wydanych niebieskich kart (9 przypadków).

Obliczenia na poziomie wyznaczonych jednostek urbanistycznych:

1. Dane

- a) Liczba przestępstw i wykroczeń na poziomie sołectwa (źródło: Komenda Powiatowa Policji w Wadowicach)
- b) Granice wyznaczonych jednostek urbanistycznych
- c) Gminna ewidencja ludności (źródło: Urząd Gminy w Tomicach).

2. Przetwarzanie danych

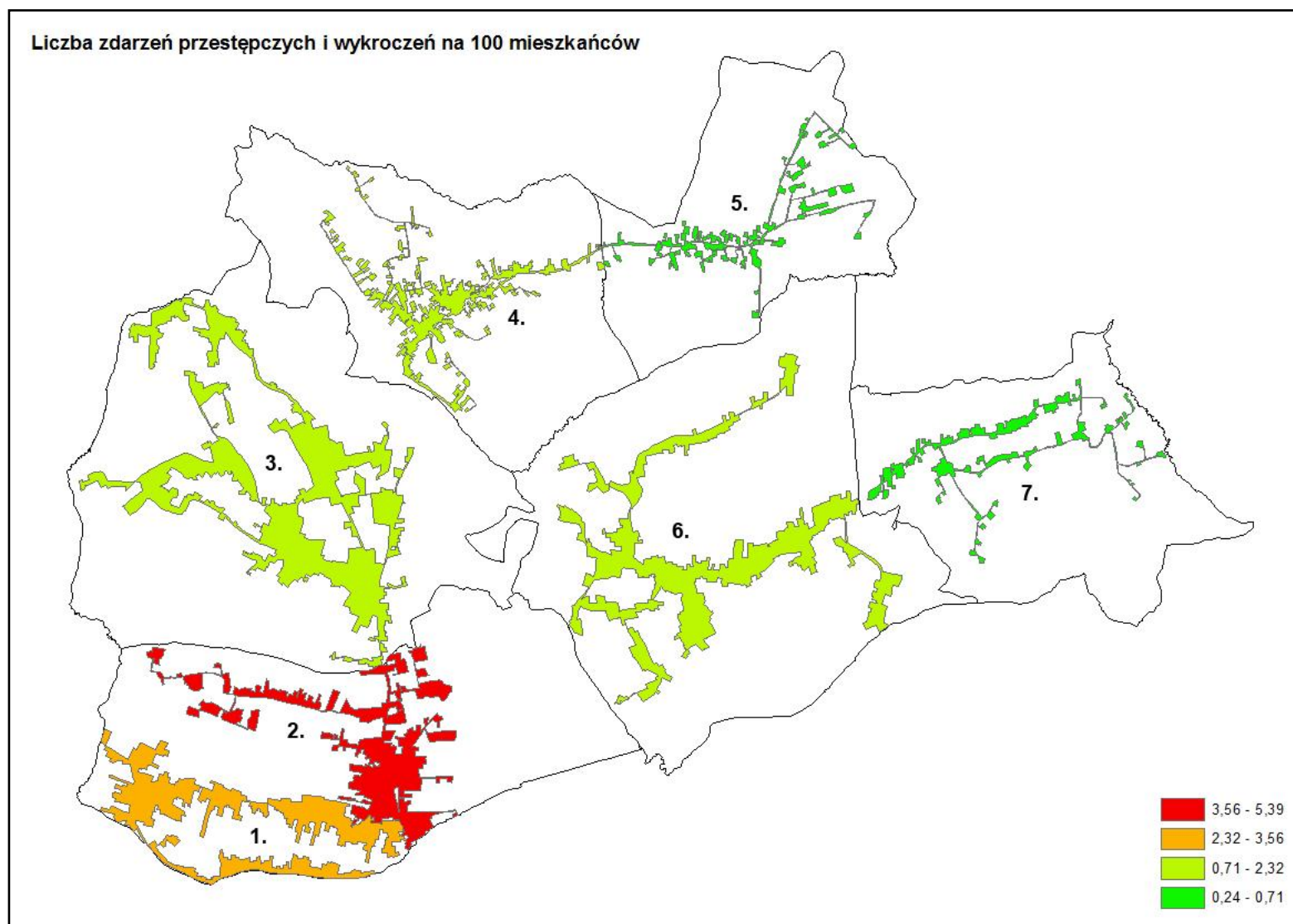
- a) Dane dotyczące liczby przestępstw i wykroczeń:
 - Arkusz kalkulacyjny zawierający liczbę przestępstw i wykroczeń w poszczególnych sołectwach w Gminie Tomice
- b) Dane demograficzne:
 - Obliczono liczbę mieszkańców w wyznaczonych jednostkach
- c) Granice jednostek urbanistycznych:
 - Zwektoryzowano granice jednostek urbanistycznych.
- d) Do każdej jednostki przypisano liczbę przestępstw i wykroczeń

3. Analiza danych

- a) W przypadku, gdy sołectwa podzielono na więcej niż jeden obszar analityczny, to jest: Tomice Zachód oraz Tomice Wschód, obu jednostkom przypisano jednakową liczbę przestępstw

- b) Zsumowano liczbę przestępstw i wykroczeń w każdej jednostce urbanistycznej i przeliczono ją na 100 mieszkańców w danej jednostce
- c) Uzyskane wyniki obrazujące liczbę zdarzeń przestępczych oraz wykroczeń wyrażono w procentach

Wizualizacja danych

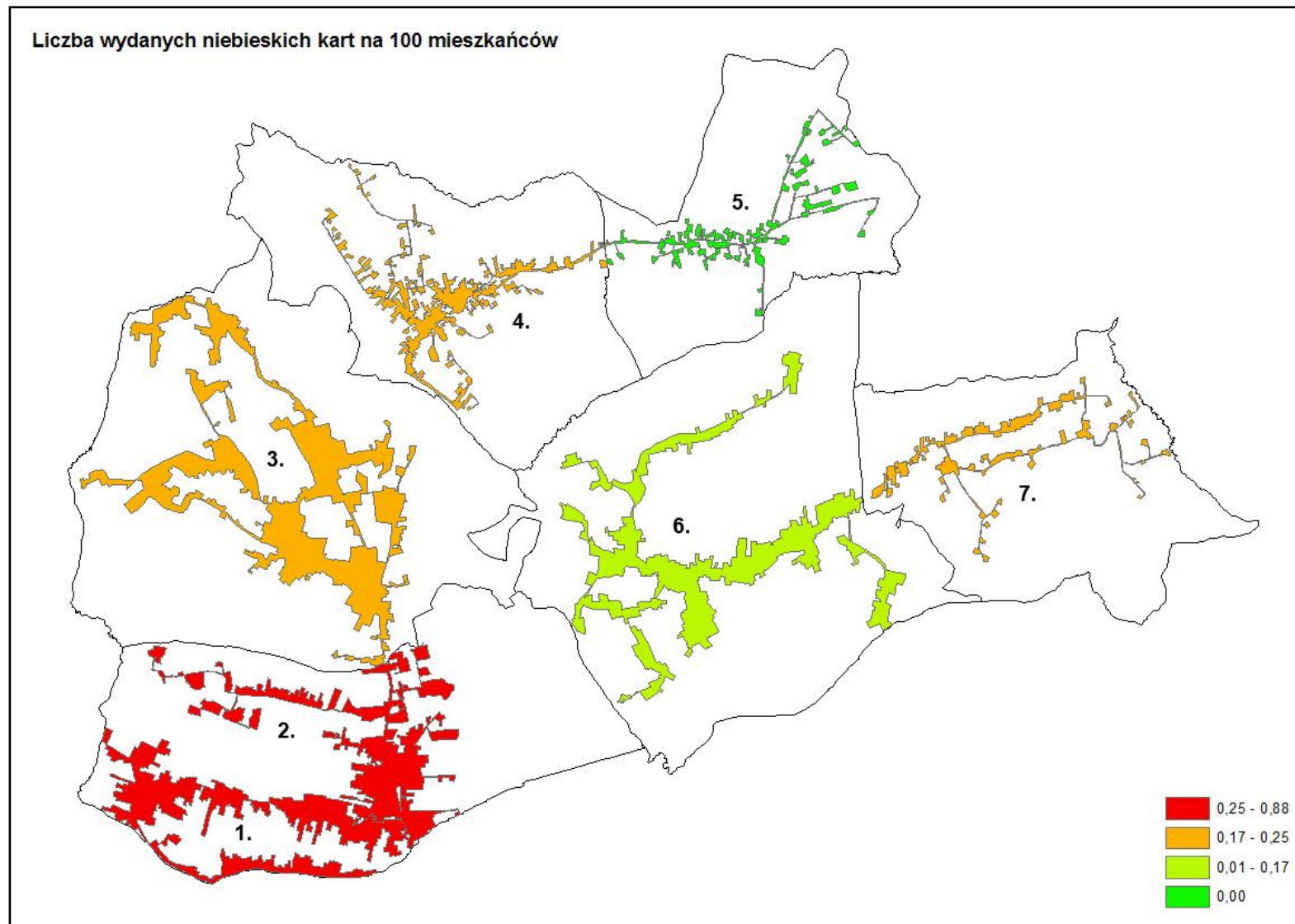


Rysunek 11. Liczba zdarzeń przestępczych i wykroczeń na 100 mieszkańców w 2015 roku w jednostkach urbanistycznych na terenie Gminy Tomice

Analogiczną metodę zastosowano przy obliczeniach następujących wskaźników:

- Liczba wydanych niebieskich kart na 100 mieszkańców

Wizualizacja danych



Rysunek 12. Liczba wydanych niebieskich kart na 100 mieszkańców w 2015 roku w jednostkach urbanistycznych na terenie Gminy Tomice

Wskaźnik – Frekwencja w wyborach parlamentarnych w 2015 r.

Wskaźnikiem pozwalającym ocenić aktywność obywatelską mieszkańców jest frekwencja w wyborach. Na podstawie danych udostępnionych przez Państwową Komisję Wyborczą na poziomie Gminy Tomice wartość frekwencji w wyborach prezydenckich w 2015 roku wyniosła w I turze 48,20%, natomiast w II turze 55,82%, przewyższając w ponownym głosowaniu średnią na poziomie kraju (I tura – 48,96%, II tura – 55,34%). W przypadku wyborów parlamentarnych (2015 rok) frekwencja w gminie wyniosła 50,67% i była nieznacznie niższa niż frekwencja w kraju, która osiągnęła poziom 50,92%. Z kolei w przypadku wyborów samorządowych w 2014 roku frekwencja w gminie wyniosła 49,29% i również przewyższyła frekwencję na poziomie krajowym, wynoszącą 47,21%.

Na terenie Gminy Tomice wyznaczone zostały cztery obwody wyborcze: Obwód nr 1 – Lgota i Witanowice, Obwód nr 2 – Radocza, Obwód Nr 3 – Tomice oraz Obwód nr 4 – Woźniki i Zygodowice. Najwyższą frekwencję w wyborach parlamentarnych w 2015 roku odnotowano w obwodzie nr 3, natomiast najniższą w obwodzie nr 4. W przypadku wyborów samorządowych w 2014 roku Gmina Tomice podzielona była na 15 obwodów wyborczych, z czego najwyższą frekwencją charakteryzował się obwód nr 1 – Lgota, natomiast najniższą – obwód nr 9, obejmujący część miejscowości Tomice (ulice: Akacyjowa, Brzozowa, Czarny Las, Gajowa, Jaworowa, Leśna, Lipowa, Nad Potokiem, Patria, Rzyczki, Wspólna, Źródłana).

Do przedstawienia zróżnicowania zjawiska aktywności społecznej i obywatelskiej na poziomie jednostek urbanistycznych posłużono się frekwencją w wyborach parlamentarnych w 2015 roku, jak również frekwencją w wyborach samorządowych w 2014 r.

Obliczenia na poziomie wyznaczonych jednostek urbanistycznych:

1. Dane

- a) Frekwencja w wyborach parlamentarnych z października 2015 roku (źródło: PKW)
- b) Granice obwodów wyborczych (źródło: Urząd Gminy w Tomicach)

2. Przetwarzanie danych

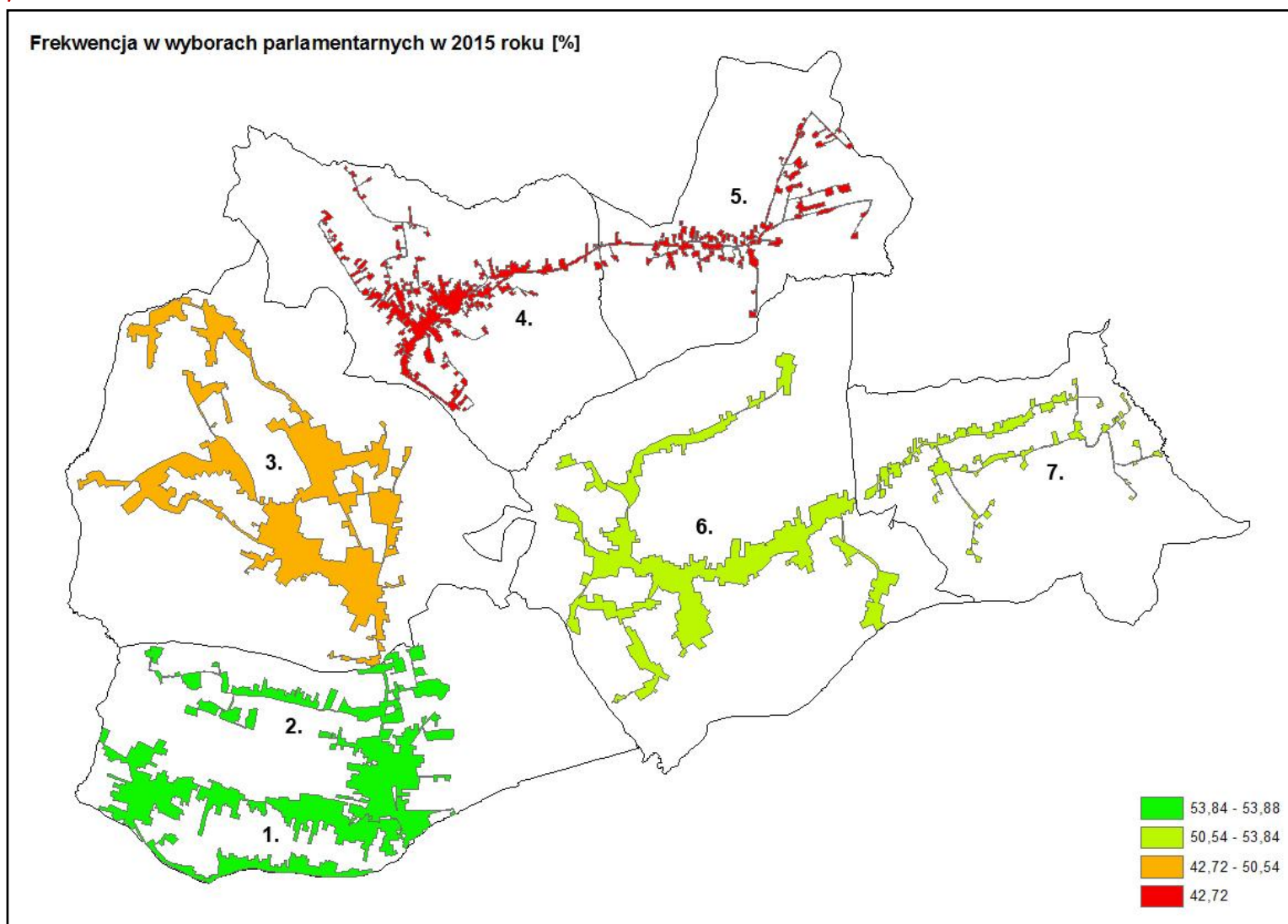
- a) Dane dotyczące frekwencji w wyborach:
 - Z arkusza kalkulacyjnego zawierającego wyniki wyborów parlamentarnych wybrano wyniki dla wszystkich obwodów znajdujących się na terenie Gminy Tomice. Sporządzono odrębny plik zawierający wyłącznie te dane.
- b) Do każdego obwodu wyborczego przypisano wysokość frekwencji

3. Analiza danych

- a) Wyznaczono części wspólne obwodów wyborczych oraz jednostek urbanistycznych

- b) W przypadku, gdy dany obwód wyborczy obejmował więcej niż jedną jednostkę urbanistyczną, takim obszarom analitycznym przypisywano jednakową frekwencję wyborczą. Zasada ta dotyczy jednostek Łgota i Witanowice (wyniki wyborów dla obwodu nr 1), Tomice Zachód i Tomice Wschód (wyniki wyborów dla obwodu nr 3), Woźniki i Zygodowice (wyniki wyborów dla obwodu nr 4).

Wizualizacja danych



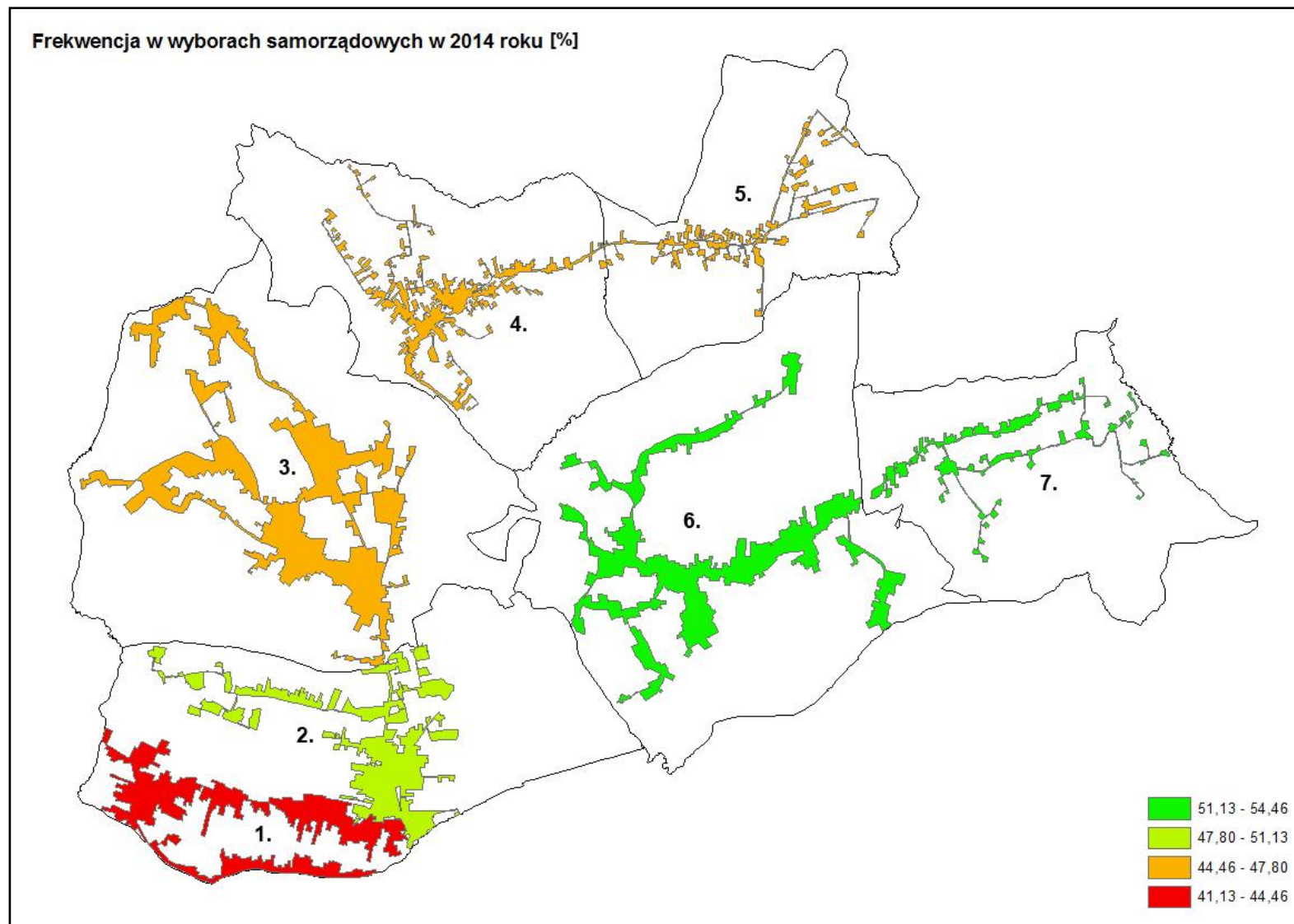
Rysunek 13. Frekwencja w wyborach parlamentarnych w 2015 r. w jednostkach urbanistycznych na terenie Gminy Tomice

Analogiczną metodę zastosowano przy obliczeniach następujących wskaźników:

- **Frekwencja w wyborach samorządowych w 2014 r.**

Uwagi: w przypadku, gdy dana jednostka urbanistyczna obejmowała więcej niż jeden okręg wyborczy, sumowano wyniki ze wszystkich okręgów, które do niej należą (tj. Lgota – okręg 1, Witanowice – okręgi 2 i 3, Radocza – okręgi 4, 5 i 6, Tomice Wschód – okręgi 7 i 8, Tomice Zachód – okręgi 9, 10 i 11, Woźniki – okręgi 12, 13 i 14, Zygodowice – okręg 15).

Wizualizacja danych



Rysunek 14. Frekwencja w wyborach samorządowych w 2014 r. w jednostkach urbanistycznych na terenie Gminy Tomice

5. ANALIZA SFERY SPOŁECZNEJ

ETAP 1

Zgodnie z art. 9 *Ustawy o rewitalizacji* kryzys w sferze społecznej dotyczy szczególnie takich zjawisk, jak: bezrobocie, ubóstwo, przestępczość, niski poziom edukacji lub kapitału społecznego oraz niewystarczający poziom uczestnictwa w życiu publicznym i kulturalnym. Zestawienie wybranych wartości wskaźników potrzebnych do dalszych analiz zaprezentowano w **Tabela 7**.

Tabela 7. Wartości wskaźników sfery społecznej w Gminie Tomice

Numer jednostki	Nazwa jednostki	BEZROBOCIE		UBÓSTWO						PRZESTĘPCZOŚĆ (BEZPIECZEŃSTWO)		POZIOM EDUKACJI	AKTYWNOŚĆ SPOŁECZNA I OBYWATELKA	
		Liczba zarejestrowanych bezrobotnych na 100 osób w wieku produkcyjnym	Liczba długotrwale bezrobotnych na 100 osób w wieku produkcyjnym	Liczba rodzin korzystających z pomocy społecznej na 100 mieszkańców	Liczba rodzin pobierających zasiłek z pomocy społecznej z powodu bezrobocia na 100 mieszkańców	Liczba rodzin pobierających zasiłek z pomocy społecznej z powodu bezradności w sprawach opiekuńczo wychowawczych i/lub prowadzenia gospodarstwa domowego na 100 mieszkańców	Liczba rodzin pobierających zasiłek z pomocy społecznej z powodu zdarzenia losowego na 100 mieszkańców	Liczba rodzin pobierających zasiłek z pomocy społecznej z powodu wieloletniości na 100 mieszkańców	Liczba rodzin pobierających zasiłek z pomocy społecznej z powodu alkoholizmu na 100 mieszkańców	Liczba zdarzeń przestępczych i wykroczeń na 100 mieszkańców	Liczba wydanych niebieskich kart na 100 mieszkańców	Średni ogólny wynik ze sprawozdania szóstoklasisty w 2016 roku	Frekwencja w wyborach parlamentarnych w 2015 r.	Frekwencja w wyborach samorządowych w 2014 r.
1	Tomice Zachód	3,49	2,05	1,49	0,91	0,32	0,06	0,19	0,00	3,56	0,58	73,58%	53,88%	41,13%
2	Tomice Wschód	5,26	2,11	0,98	0,21	0,59	0,10	0,00	0,00	5,39	0,88	68,76%	53,88%	48,15%
3	Radocza	4,64	2,54	1,17	0,65	0,35	0,06	0,23	0,12	1,52	0,23	68,49%	50,54%	46,78%
4	Woźniki	3,53	1,83	2,35	1,39	1,18	0,00	0,50	0,00	1,68	0,25	75,53%	42,72%	45,01%
5	Zygodowice	5,95	2,60	1,19	0,55	0,24	0,00	0,00	0,24	0,71	0,00	68,25%	42,72%	46,06%
6	Witanowice	5,33	2,61	2,32	0,78	1,29	0,00	0,09	0,09	2,32	0,17	71,37%	53,84%	51,46%
7	Lgota	4,59	2,83	2,20	1,21	1,71	0,00	0,73	0,00	0,24	0,24	74,07%	53,84%	54,46%

ETAP 2

Z uwagi na fakt, iż wykorzystane w analizie wskaźniki zapisane są w różnych jednostkach i przedziałach, a także opisują niepowiązane ze sobą zjawiska, ich porównywanie jest utrudnione. Dlatego też w kolejnym etapie pracy, w celu ich porównania i przeanalizowania zastosowano poniższy wzór służący znormalizowaniu wartości poszczególnych wskaźników dla sfery społecznej:

$$t_{ij} = \frac{x_{ij} - \bar{x}_j}{S_j}$$

gdzie:

t_{ij} – wartość znormalizowanego wskaźnika j dla jednostki urbanistycznej i ,

x_{ij} – wartość wskaźnika j dla jednostki urbanistycznej i ,

\bar{x}_j – średnia arytmetyczna wskaźnika j ,

S_j – odchylenie standardowe wskaźnika j .

Otrzymane wartości zaprezentowano w **Tabela 8**.

Tabela 8. Wartości wskaźników sfery społecznej w Gminie Tomice po normalizacji

Numer jednostki	Nazwa jednostki	BEZROBOCIE		UBÓSTWO						PRZESTĘPCZOŚĆ (BEZPIECZEŃSTWO)		POZIOM EDUKACJI	AKTYWNOŚĆ SPOŁECZNA I OBYWATELKA	
		Liczba zarejestrowanych bezrobotnych na 100 osób w wieku produkcyjnym	Liczba długotrwale bezrobotnych na 100 osób w wieku produkcyjnym	Liczba rodzin korzystających z pomocy społecznej na 100 mieszkańców	Liczba rodzin pobierających zasiłek z pomocy społecznej z powodu bezrobocia na 100 mieszkańców	Liczba rodzin pobierających zasiłek z pomocy społecznej z powodu bezradności w sprawach opiekuńczo wychowawczych i/lub prowadzenia gospodarstwa domowego na 100 mieszkańców	Liczba rodzin pobierających zasiłek z pomocy społecznej z powodu zdarzenia losowego na 100 mieszkańców	Liczba rodzin pobierających zasiłek z pomocy społecznej z powodu wielodzietności na 100 mieszkańców	Liczba rodzin pobierających zasiłek z pomocy społecznej z powodu alkoholizmu na 100 mieszkańców	Liczba zdarzeń przestępczych i wykroczeń na 100 mieszkańców	Liczba wydanych niebieskich kart na 100 mieszkańców	Średni ogólny wynik ze sprawozdania szóstoklasisty w 2016 roku	Frekwencja w wyborach parlamentarnych w 2015 r.	Frekwencja w wyborach samorządowych w 2014 r.
1	Tomice Zachód	1,30	0,86	0,31	-0,23	0,84	-0,80	0,20	0,69	-0,77	-0,83	0,71	0,70	-0,83
2	Tomice Wschód	-0,62	0,71	1,15	1,50	0,39	-1,61	0,91	0,69	-1,80	-1,84	-0,89	0,70	-1,84
3	Radocza	0,05	-0,47	0,84	0,42	0,80	-0,65	0,06	-0,59	0,39	0,35	-0,98	0,06	0,35
4	Woźniki	1,25	1,45	-1,13	-1,45	-0,63	0,77	-0,92	0,69	0,30	0,29	1,36	-1,42	0,29
5	Zygodowice	-1,37	-0,64	0,80	0,66	0,99	0,77	0,91	-1,92	0,84	1,14	-1,06	-1,42	1,14
6	Witanowice	-0,70	-0,65	-1,08	0,09	-0,83	0,77	0,60	-0,25	-0,07	0,56	-0,02	0,69	0,56
7	Lgota	0,10	-1,26	-0,88	-0,99	-1,56	0,77	-1,76	0,69	1,11	0,32	0,88	0,69	0,32

ETAP 3

W kolejnym etapie wyliczono średnią arytmetyczną wszystkich 13 wskaźników cząstkowych użytych w analizie sfery społecznej, w celu otrzymania jednego syntetycznego wskaźnika negatywnych zjawisk społecznych. Do analizy tych danych statystycznych posłużono się wzorem:

$$P_i = \frac{1}{n} \sum_{j=1}^n t_{ij}$$

gdzie:

P_i – syntetyczny wskaźnik negatywnych zjawisk,

n – liczba wskaźników (cech),

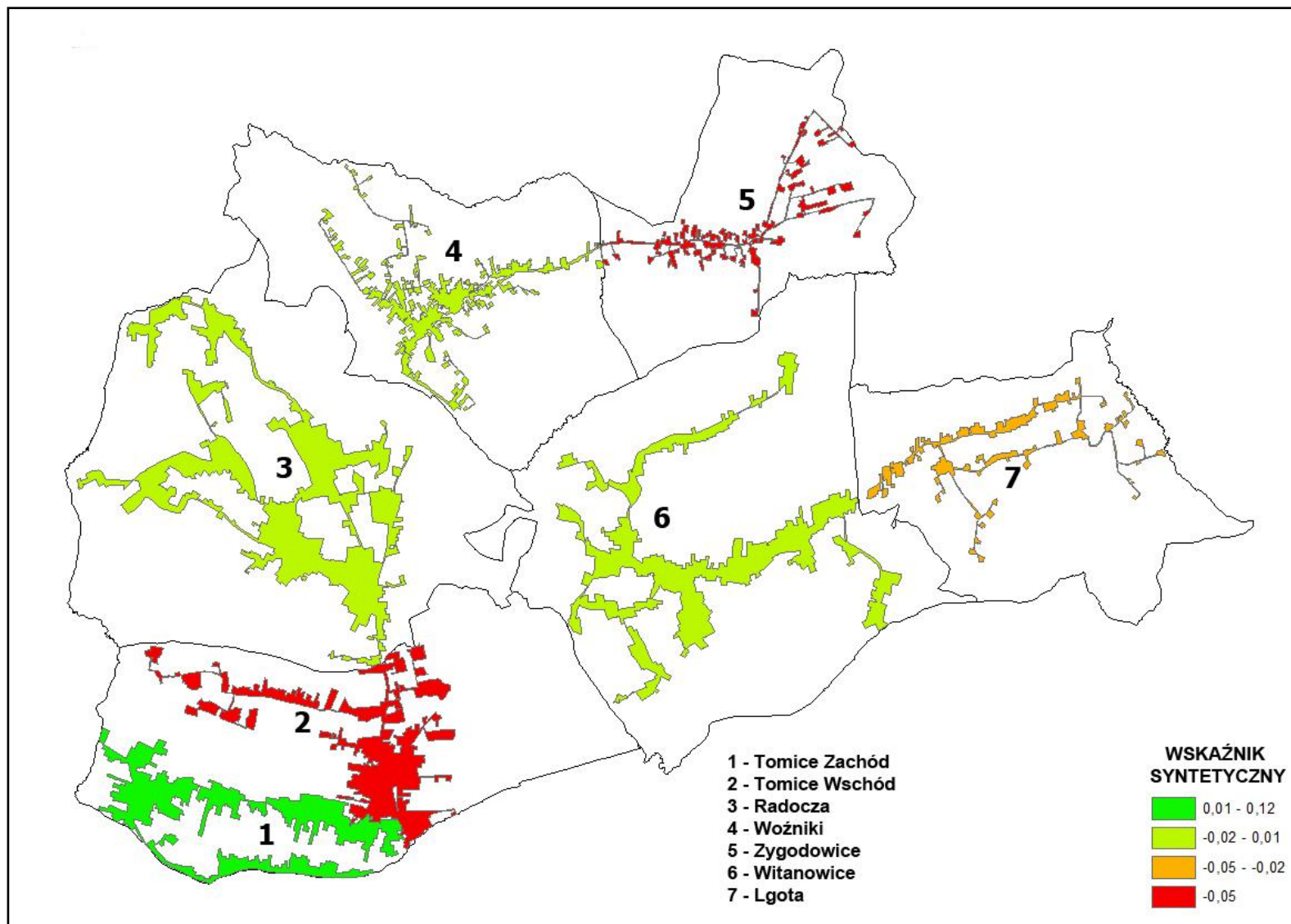
t_{ij} – wartość wskaźnika j dla jednostki urbanistycznej i .

Jednostki urbanistyczne, w przypadku których wskaźnik syntetyczny przyjmował ujemną wartość (tj. wartość powyżej średniej dla całej Gminy Tomice), zaklasyfikowano jako obszary charakteryzujące się ponadprzeciętną koncentracją negatywnych zjawisk społecznych.

Wartości, jakie w wyznaczonych jednostkach urbanistycznych przyjął wskaźnik syntetyczny obliczony dla sfery społecznej zestawiono w **Tabela 9**, a także zaprezentowano graficznie na **Rysunek 15**.

Tabela 9. Wartości wskaźnika syntetycznego dla jednostek urbanistycznych wyznaczonych na terenie Gminy Tomice

Numer jednostki	Nazwa jednostki	BEZROBOCIE		UBÓSTWO						PRZESTĘPCZOŚĆ (BEZPIECZEŃSTWO)		POZIOM EDUKACJI	AKTYWNOŚĆ SPOŁECZNA I OBYWATELKA		WARTOŚĆ WSKAŹNIKA SYNTETYCZNEGO SFERY SPOŁECZNEJ
		Liczba zarejestrowanych bezrobotnych na 100 osób w wieku produkcyjnym	Liczba długotrwale bezrobotnych na 100 osób w wieku produkcyjnym	Liczba rodzin korzystających z pomocy społecznej na 100 mieszkańców	Liczba rodzin pobierających zasiłek z pomocy społecznej z powodu bezrobocia na 100 mieszkańców	Liczba rodzin pobierających zasiłek z pomocy społecznej z powodu bezradności w sprawach opiekuńczo wychowawczych i/lub prowadzenia gospodarstwa domowego na 100 mieszkańców	Liczba rodzin pobierających zasiłek z pomocy społecznej z powodu zdarzenia losowego na 100 mieszkańców	Liczba rodzin pobierających zasiłek z pomocy społecznej z powodu wieloletniości na 100 mieszkańców	Liczba rodzin pobierających zasiłek z pomocy społecznej z powodu alkoholizmu na 100 mieszkańców	Liczba zdarzeń przestępczych i wykroczeń na 100 mieszkańców	Liczba wydanych niebieskich kart na 100 mieszkańców	Średni ogólny wynik ze sprawdzianu szóstoklasisty w 2016 roku	Frekwencja w wyborach parlamentarnych w 2015 r.	Frekwencja w wyborach samorządowych w 2014 r.	
1	Tomice Zachód	1,30	0,86	0,31	-0,23	0,84	-0,80	0,20	0,69	-0,77	-0,83	0,71	0,70	-0,83	0,12
2	Tomice Wschód	-0,62	0,71	1,15	1,50	0,39	-1,61	0,91	0,69	-1,80	-1,84	-0,89	0,70	-1,84	-0,05
3	Radocza	0,05	-0,47	0,84	0,42	0,80	-0,65	0,06	-0,59	0,39	0,35	-0,98	0,06	0,35	0,01
4	Woźniki	1,25	1,45	-1,13	-1,45	-0,63	0,77	-0,92	0,69	0,30	0,29	1,36	-1,42	0,29	0,00
5	Zygodowice	-1,37	-0,64	0,80	0,66	0,99	0,77	0,91	-1,92	0,84	1,14	-1,06	-1,42	1,14	-0,05
6	Witanowice	-0,70	-0,65	-1,08	0,09	-0,83	0,77	0,60	-0,25	-0,07	0,56	-0,02	0,69	0,56	0,00
7	Lgota	0,10	-1,26	-0,88	-0,99	-1,56	0,77	-1,76	0,69	1,11	0,32	0,88	0,69	0,32	-0,02



Rysunek 15. Wartość wskaźnika syntetycznego sfery społecznej dla jednostek urbanistycznych wyznaczonych na terenie Gminy Tomice

ETAP 4

Analiza wskaźnikowa sfery społecznej pozwoliła określić skalę problemów społecznych zachodzących w poszczególnych jednostkach urbanistycznych na terenie Gminy Tomice. W przypadku **bezrobocia** (liczba zarejestrowanych bezrobotnych na 100 mieszkańców w wieku produkcyjnym) największe problemy zidentyfikowano w jednostkach **5 – Zygodowice, 6 – Witanowice** oraz **2 – Tomice Wschód**. Biorąc pod uwagę kwestię **ubóstwa** (liczba rodzin korzystających z pomocy społecznej na 100 mieszkańców) w najgorszej sytuacji znalazły się jednostki, takie jak: **4 – Woźniki, 6 – Witanowice, 7 – Lgota**. Pod względem poziomu **przestępczości (bezpieczeństwa)** (liczba zdarzeń przestępczych i wykroczeń na 100 mieszkańców) największe problemy zaobserwowano w jednostkach: **2 – Tomice Wschód, 1 – Tomice Zachód, 6 – Witanowice**. Analizując **poziom edukacji** (średni ogólny wynik ze sprawdzianu szóstoklasisty w 2015 roku) za jednostki kryzysowe uznano: **5 – Zygodowice, 3 – Radocza, 2 – Tomice Wschód**. Natomiast najniższą **aktywnością społeczną i obywatelską** (frekwencja w wyborach parlamentarnych w 2015 roku) odznaczały się jednostki: **4 – Woźniki, 5 – Zygodowice** oraz **3 – Radocza**.

Zestawiając ze sobą wyniki charakteryzujące poszczególne zjawiska, takie jak: bezrobocie, ubóstwo, przestępczość, niski poziom edukacji oraz niewystarczający poziom aktywności społecznej i obywatelskiej mieszkańców otrzymano wskaźnik syntetyczny opisujący sferę społeczną. Im niższa wartość wskaźnika syntetycznego, tym większe prawdopodobieństwo wystąpienia kryzysu w sferze społecznej. Z kolei dodatnie wartości wskaźnika syntetycznego wskazują na stosunkowo pozytywny obraz zjawisk społecznych, a zatem na niższe prawdopodobieństwo wystąpienia kryzysu w sferze społecznej.

W Tabeli 10. Jednostki zdegradowane w sferze społecznej na **terenie Gminy** Tomice kolorem czerwonym oznaczono jednostki urbanistyczne pozostające w kryzysie sfery społecznej, mogące stanowić podobszary obszaru zdegradowanego na terenie Gminy Tomice. Zgodnie z *art. 9 ust. 1 Ustawy o rewitalizacji* w Gminie Tomice wyznaczono trzy jednostki zdegradowane w sferze społecznej:

- **Jednostka nr 2 – Tomice Wschód,**
- **Jednostka nr 5 – Zygodowice,**
- **Jednostka nr 7 – Lgota.**

Tabela 10. Jednostki zdegradowane w sferze społecznej na terenie Gminy Tomice

Numer jednostki urbanistycznej	Nazwa jednostki urbanistycznej	Wartość wskaźnika syntetycznego	OCENA SFERY SPOŁECZNEJ
1	Tomice Zachód	0,12	-
2	Tomice Wschód	-0,05	+
3	Radocza	0,01	-
4	Woźniki	0,00	-
5	Zygodowice	-0,05	+
6	Witanowice	0,00	-
7	Lgota	-0,02	+

Uwagi:

(+) – obszar zdegradowany w sferze społecznej

(-) – obszar niezdegradowany w sferze społecznej

6. ANALIZA POZOSTAŁYCH SFER

W celu wyznaczenia obszaru zdegradowanego i obszaru rewitalizacji przeanalizowano negatywne zjawiska w pozostałych sferach, tj. gospodarczej, środowiskowej, przestrzenno-funkcjonalnej i technicznej. W analizie zjawisk kryzysowych w powyższych sferach wykorzystano zarówno metody ilościowe, jak i jakościowe.

SFERA GOSPODARCZA

Sferę gospodarczą kształtują czynniki, które mają wpływ na procesy społeczno-ekonomiczne, warunkujące kierunki i dynamikę rozwoju, zarówno lokalnego, jak i regionalnego. Stąd też przemiany gospodarcze wpływają na skalę przemian również na innych płaszczyznach, głównie w sferze społecznej oraz technicznej.

Gmina Tomice charakteryzuje się zróżnicowaną strukturą gospodarki. Na obszarach zwartej zabudowy mieszkaniowej jednorodzinnej wciąż pozostaje wiele wolnych terenów, które mogą zostać efektywniej wykorzystane przez sektor gospodarczy, co w ramach kompleksowo prowadzonych działań będzie stanowić stymulantę rozwoju gminy. W centrach miejscowości Tomice, Radocza oraz Witanowice znajdują się również tereny o funkcji handlowo-usługowej.

Według danych pochodzących z Centralnej Ewidencji i Informacji o Działalności Gospodarczej, na koniec września 2016 roku w gminie zarejestrowanych było 350 aktywnych przedsiębiorców. Od roku 2011 obserwuje się stopniowy wzrost liczby podmiotów funkcjonujących na lokalnym rynku, co wskazuje na potencjał rozwojowy gminy w omawianej sferze. Lokalna gospodarka kształtowana jest w głównej mierze przez podmioty gospodarcze z sektora prywatnego, a zwłaszcza osoby fizyczne prowadzące działalność gospodarczą.

Kryzys w sferze gospodarczej oceniono na podstawie analizy wskaźników przedstawiających liczbę aktywnych przedsiębiorców na 100 mieszkańców oraz liczbę wyrejestrowanych i zawieszonych przedsiębiorców na 100 mieszkańców, w zależności od lokalizacji siedziby podmiotu (wg jednostek urbanistycznych).

W pierwszym przypadku otrzymane wartości przyrównano do wyliczonej średniej dla gminy (**4,37%**). Jeżeli wartość wskaźnika była niższa od średniej dla całej gminy, wówczas jednostkę urbanistyczną klasyfikowano jako zdegradowaną w sferze gospodarczej (oznaczenie kolorem czerwonym) (**Tabela 11**). Dane dotyczące liczby przedsiębiorców pozyskano z Urzędu Gminy w Tomicach.

**Tabela 11. Liczba aktywnych przedsiębiorców na 100 mieszkańców
w wyznaczonych jednostkach urbanistycznych na terenie Gminy Tomice**

Jednostka urbanistyczna	Nazwa	Liczba aktywnych przedsiębiorców [os.]	Liczba mieszkańców [os.]	Liczba aktywnych przedsiębiorców na 100 mieszkańców [%]
1	Tomice Zachód	69	1 546	4,46
2	Tomice Wschód	64	1 021	6,27
3	Radocza	77	1 713	4,50
4	Woźniki	49	1 191	4,11
5	Zygodowice	12	420	2,86
6	Witanowice	61	1 164	5,24
7	Lgota	15	409	3,67

Uwagi: średnia liczba aktywnych przedsiębiorców na 100 mieszkańców dla gminy wynosi **4,37%**.

Kolejnym wskaźnikiem opisującym kondycję sfery gospodarczej jest liczba wyrejestrowanych i zawieszonych przedsiębiorców na 100 mieszkańców. Otrzymane dla poszczególnych jednostek urbanistycznych wartości przyrównano do wyliczonej średniej dla gminy (**2,49%**). W przypadku, gdy wartość omawianego wskaźnika była wyższa od średniej dla gminy, jednostkę klasyfikowano jako zdegradowaną w sferze gospodarczej (oznaczenie kolorem czerwonym) (**Tabela 12**).

**Tabela 12. Liczba wyrejestrowanych i zawieszonych przedsiębiorców na 100 mieszkańców
w wyznaczonych jednostkach urbanistycznych na terenie Gminy Tomice**

Jednostka urbanistyczna	Nazwa	Liczba wyrejestrowanych i zawieszonych przedsiębiorców [os.]	Liczba mieszkańców [os.]	Liczba wyrejestrowanych i zawieszonych przedsiębiorców na 100 mieszkańców [%]
1	Tomice Zachód	40	1 546	2,59
2	Tomice Wschód	35	1 021	3,43
3	Radocza	50	1 713	2,92
4	Woźniki	27	1 191	2,27
5	Zygodowice	6	420	1,43
6	Witanowice	31	1 164	2,66
7	Lgota	7	409	1,71

Uwagi: średnia liczba wyrejestrowanych i zawieszonych przedsiębiorców na 100 mieszkańców dla gminy wynosi 2,49%.

Jeżeli w obrębie wyznaczonych jednostek urbanistycznych co najmniej jeden ze wskaźników użytych do analizy sfery gospodarczej potwierdzał występowanie sytuacji kryzysowej (tj. niska liczba aktywnych przedsiębiorców – poniżej średniej dla gminy, wynoszącej **4,37%** oraz wysoka liczba wyrejestrowanych i zawieszonych przedsiębiorców – powyżej średniej dla gminy, wynoszącej **2,49%**), wówczas uznano je za zdegradowane w sferze gospodarczej (**Tabela 13, Rysunek 16**).

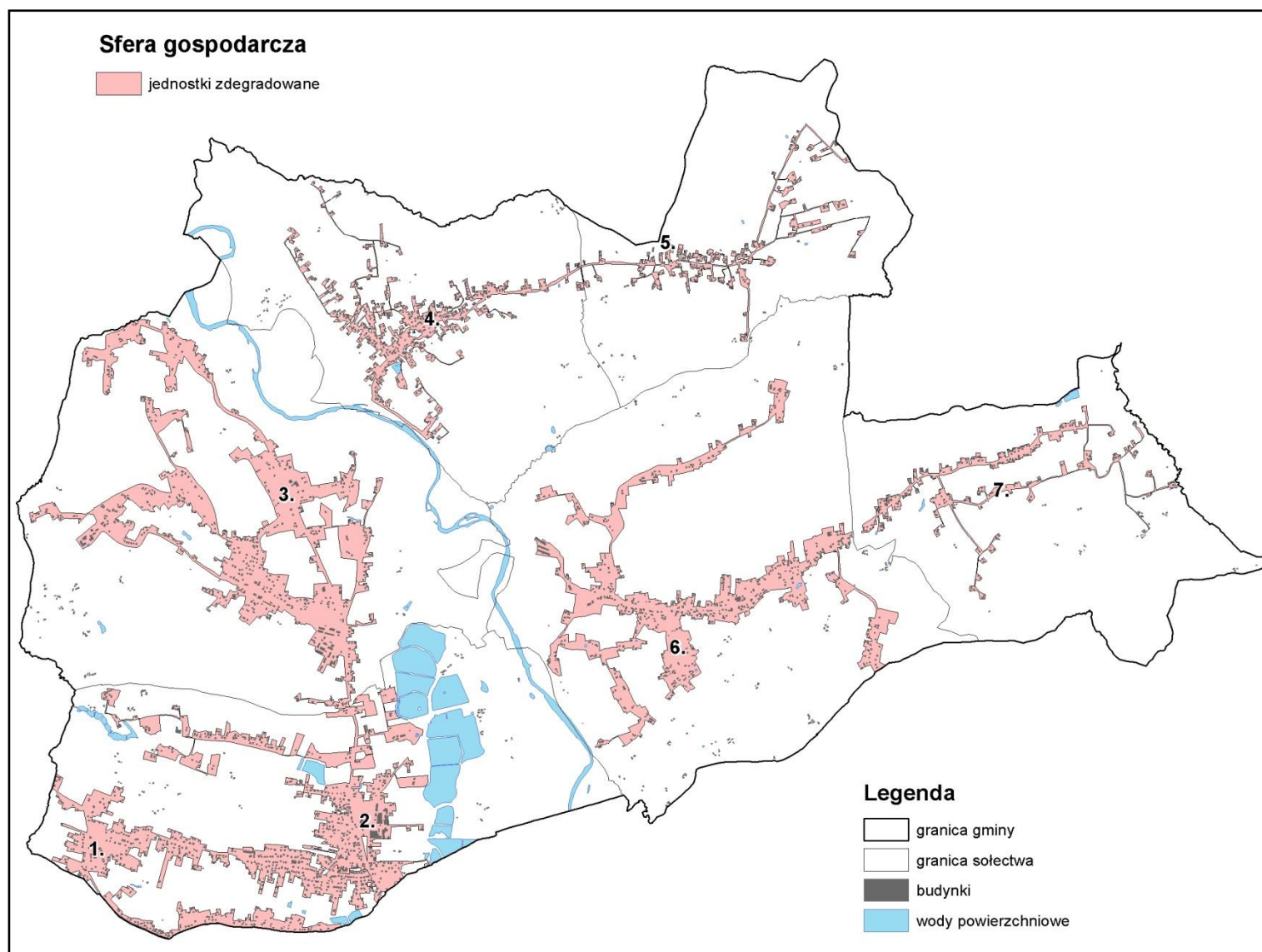
Tabela 13. Analiza sfery gospodarczej na terenie Gminy Tomice – zestawienie zbiorcze

Jednostka urbanistyczna	Nazwa	Liczba aktywnych przedsiębiorców na 100 mieszkańców [%]	Liczba wyrejestrowanych i zawieszonych przedsiębiorców na 100 mieszkańców [%]	OCENA SFERY GOSPODARCZEJ
1	Tomice Zachód	4,46	2,59	+
2	Tomice Wschód	6,27	3,43	+
3	Radocza	4,50	2,92	+
4	Woźniki	4,11	2,27	+
5	Zygodowice	2,86	1,43	+
6	Witanowice	5,24	2,66	+
7	Lgota	3,67	1,71	+

Uwagi:

(+) – obszar zdegradowany w sferze gospodarczej

(-) – obszar niezdegradowany w sferze gospodarczej



Rysunek 16. Jednostki urbanistyczne na terenie Gminy Tomice zdegradowane w sferze gospodarczej

SFERA ŚRODOWISKOWA

Sferę środowiskową przeanalizowano na podstawie danych obrazujących stan jakości powietrza, natężenie hałasu, udział budynków z wyrobami zawierającymi azbest, jak również występowanie osuwisk.

Gmina Tomice nie posiada punktów pomiarowych oraz sieci monitorujących stężenie zanieczyszczeń emitowanych do atmosfery. Taka sytuacja utrudnia dokonanie precyzyjnej oceny jakości powietrza. Priorytetowym źródłem tego rodzaju informacji są raporty Wojewódzkiego Inspektoratu Ochrony Środowiska dotyczące stanu środowiska przyrodniczego, sporządzane dla całego województwa małopolskiego oraz bazy internetowe Miejskiej Infrastruktury Informacji Przestrzennej. Na podstawie wyników pomiarowych, pozyskanych z innych stacji aerosanitarnych rozlokowanych na terenie województwa małopolskiego oraz poprzez zastosowanie metody interpolacji, uzyskuje się ramy średnich rocznych stężeń zanieczyszczeń dla Gminy Tomice.

Według raportu „Ocena jakości powietrza w województwie małopolskim w 2015 roku” Wojewódzkiego Inspektoratu Ochrony Środowiska w Krakowie teren Gminy Tomice zaliczono do obszarów przekroczeń normatywnych stężeń zanieczyszczeń (poziomów dopuszczalnych lub docelowych). Kryterium stanowiącym podstawę do zakwalifikowania gminy do owej strefy były przekroczenia stężeń: 24-godzinnych oraz rocznych pyłu PM₁₀, jak również rocznych pyłu PM_{2,5}. Do głównych źródeł zanieczyszczeń powietrza na terenie gminy należy przede wszystkim niska emisja antropogeniczna z sektora komunikacyjnego i komunalnego, wskutek której do atmosfery dostarczane są znaczne ilości gazów oraz pyłów. Podstawowe źródła to emitory punktowe, do których zalicza się indywidualne systemy grzewcze gospodarstw domowych.

Gmina Tomice nie posiada również punktów oraz sieci pomiaru natężenia hałasu. Przyjmuje się, że tereny najbardziej narażone na niekorzystne warunki akustyczne to przede wszystkim obszary położone wzdłuż drogi krajowej nr 28 (łączącej Zator z Wadowicami), przebiegającej przez miejscowości Tomice oraz Radocza. W ramach Programu ochrony środowiska przed hałasem dla województwa małopolskiego „*Małopolska 2033 – z hałasem nie po drodze*”, w latach 2009-2013 przeprowadzono analizę naruszenia dopuszczalnych norm hałasu na odcinkach drogi krajowej nr 28. W przypadku Gminy Tomice, tj. miejscowości Radocza oraz Tomice, analizowane fragmenty to tereny o luźnej zabudowie jednorodzinnej. W wymienionych miejscowościach pierwsza linia zabudowy wzdłuż DK28 znajduje się w bezpośrednim sąsiedztwie pasa drogowego, co warunkowało przekroczenia dopuszczalnych poziomów dźwięku na obszarach o funkcji mieszkaniowej. Wartość wskaźnika poziomu dźwięku dla pory dziennej (L_{DWN}) dla miejscowości Tomice i Radocza oscylowała na poziomie 68-75 dB. Na tym odcinku budynki usytuowane poza pierwszą linią zabudowy również znajdowały się w zasięgu hałasu o poziomie przekraczającym wartości dopuszczalne. Na potrzeby analizy sfery środowiskowej przyjęto, że obszarami narażonymi na największe zanieczyszczenie hałasem oraz niską emisją pochodzenia komunikacyjnego, a tym samym odznaczające się kryzysem w sferze środowiskowej są jednostki położone bezpośrednio wzdłuż DK28 (**Tabela 14**).

Tabela 14. Jednostki urbanistyczne na terenie Gminy Tomice narażone na największe zanieczyszczenie hałasem

Jednostka urbanistyczna	Nazwa	Zanieczyszczenie hałasem – bezpośrednio położenie wzdłuż DK28
1	Tomice Zachód	TAK
2	Tomice Wschód	TAK
3	Radocza	TAK
4	Woźniki	NIE
5	Zygodowice	NIE
6	Witanowice	NIE
7	Lgota	NIE

Kolejno, w sferze środowiskowej przeanalizowano działki z wyrobami zawierającymi azbest według stopnia pilności ich usunięcia. Dane pozyskano z bazy GeoAzbest (<http://esip.bazaazbestowa.gov.pl/>) – Elektronicznego Systemu Informacji Przestrzennej do monitorowania realizacji „Programu Oczyszczania Kraju z Azbestu na lata 2009-2032”. Pod uwagę wzięto I stopień pilności, tj. wymagane pilne usunięcie lub zabezpieczenie (Tabela 15). Jeżeli na terenie jednostki urbanistycznej znajdowała się działka z wyrobami zawierającymi azbest o I stopniu pilności ich usunięcia, wówczas klasyfikowano ją jako kryzysową w sferze środowiskowej.

Tabela 15. Działki z wyrobami zawierającymi azbest o I stopniu pilności ich usunięcia na terenie Gminy Tomice

Lp.	Numer działki ewidencyjnej	Szczegółowe informacje o wyrobach zawierających azbest	Jednostka urbanistyczna
1.	252	<ul style="list-style-type: none"> – ilość wyrobów: 2420 kg – ilość unieszkodliwiona: 0 kg – liczba wyrobów: 1 	6. Witanowice

Omawianą sferę przeanalizowano również pod kątem występowania osuwisk. Jeżeli w obrębie wyznaczonych jednostek urbanistycznych odnotowano występowanie ruchów masowych, wówczas klasyfikowano je jako kryzysowe w sferze środowiskowej (Tabela 16).

**Tabela 16. Występowanie osuwisk w obrębie jednostek urbanistycznych
wyznaczonych na terenie Gminy Tomice**

Lp.	Numer ewidencyjny osuwiska	Charakterystyka osuwiska	Jednostka urbanistyczna
1.	1218082/2	Lokalizacja: Lgota – ulica św. Anny Parametry: – powierzchnia – 13 a, – długość – 30 m, – szerokość – 55 m, – rozpiętość pionowa – 8 m	7. Lgota
2.	1218082/3	Lokalizacja: Zygodowice – ulica Brzozowa Parametry: – powierzchnia – 18 a, – długość – 60 m, – szerokość – 30 m, – rozpiętość pionowa – 12 m	5. Zygodowice
3.	1218082/4	Lokalizacja: Lgota – ulica Podlas Parametry: – powierzchnia – 3,81ha, – długość – 160 m, – szerokość – 390 m, – rozpiętość pionowa – 29 m	7. Lgota
4.	1218082/5	Lokalizacja: Radocza – ulica Jana Pawła II Parametry: – powierzchnia – 13 a i 28 a, – długość – 35 m i 50 m, – szerokość – 50 m i 70 m, – rozpiętość pionowa – 8 m i 14 m	3. Radocza
5.	1218082/6	Lokalizacja: Radocza – ulica Jana Pawła II Parametry: – powierzchnia – 16 a, – długość – 35 m, – szerokość – 50 m, – rozpiętość pionowa – 11 m	3. Radocza

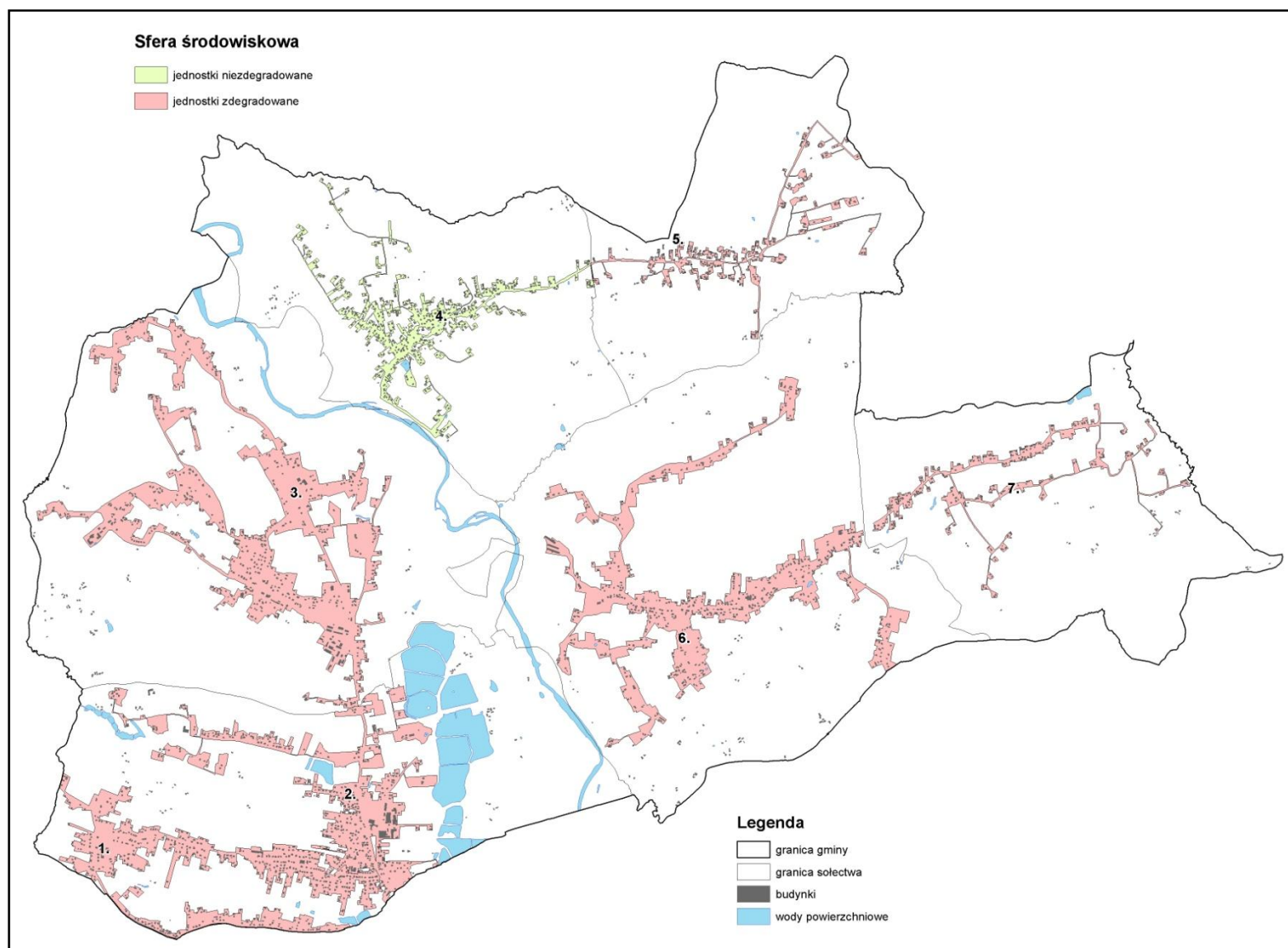
Jeżeli w obrębie jednostek urbanistycznych co najmniej jeden ze wskaźników użytych do analizy omawianej sfery potwierdzał występowanie sytuacji kryzysowej, wówczas uznano je za zdegradowane w sferze środowiskowej (**Tabela 17, Rysunek 17**).

Tabela 17. Analiza sfery środowiskowej na terenie Gminy Tomice – zestawienie zbiorcze

Jednostka urbanistyczna	Nazwa	Zanieczyszczenie hałasem – bezpośrednie położenie wzdłuż DK28	Wyroby zawierające azbest – I stopień pilności usunięcia	Występowanie osuwisk	OCENA SFERY ŚRODOWISKOWEJ
1	Tomice Zachód	+	-	-	+
2	Tomice Wschód	+	-	-	+
3	Radocza	+	-	+	+
4	Woźniki	-	-	-	-
5	Zygodowice	-	-	+	+
6	Witanowice	-	+	-	+
7	Lgota	-	-	+	+

Uwagi:

- (+) – obszar zdegradowany w sferze środowiskowej
- (-) – obszar niezdegradowany w sferze środowiskowej



Rysunek 17. Jednostki urbanistyczne na terenie Gminy Tomice zdegradowane w sferze środowiskowej

SFERA PRZESTRZENNO-FUNKCJONALNA

Na poziom i jakość życia mieszkańców gminy niewątpliwym wpływ ma dostępność infrastruktury społecznej (między innymi obiektów ochrony zdrowia, placówek edukacyjnych, obiektów infrastrukturalnych i sportowych) oraz infrastruktury technicznej (sieci wodociągowej, kanalizacyjnej, gazowej, systemu oczyszczania ścieków). W przestrzeni gminy elementami infrastruktury społecznej bez wątpienia są obiekty użyteczności publicznej. Gmina Tomice zapewnia mieszkańcom dostęp do różnego rodzaju usług publicznych, wśród których należy wskazać:

- usługi edukacyjne,
- usługi kulturalne,
- usługi komunikacyjne,
- usługi komunalne.

Dobra dostępność obiektów użyteczności społecznej pozwala na zaspokojenie potrzeb oświatowych, kulturalnych oraz socjalnych ludności, a tym samym zwiększa walory przestrzeni publicznej.

Sferę przestrzenno-funkcjonalną przeanalizowano pod kątem dostępności wyznaczonych jednostek urbanistycznych do usług edukacyjno-wychowawczych świadczonych na terenie gminy. Do zadań gminy w zakresie oświaty i wychowania należy zapewnienie kształcenia i opieki w przedszkolach, szkołach podstawowych oraz gimnazjach, co wynika z zapisów odpowiednich ustaw. Rozmieszczenie placówek oświatowych oraz opiekuńczo-wychowawczych na terenie gminy przedstawia **Tabela 18**. Brak tego typu obiektów na terenie jednostki klasyfikował ją jako zdegradowaną w sferze przestrzenno-funkcjonalnej.

Tabela 18. Placówki oświatowe i opiekuńczo-wychowawcze na terenie Gminy Tomice

Lp.	Placówka oświatowo-wychowawcza	Jednostka urbanistyczna
1	Zespół Szkolno-Przedszkolny w Tomicach: – Szkoła Podstawowa im. A. Mickiewicza w Tomicach – Przedszkole Samorządowe w Tomicach	2. Tomice Wschód
2	Szkoła Podstawowa im. Żwirki i Wigury w Radoczy	3. Radocza
3	Zespół Szkolno-Przedszkolny w Witanowicach: – Szkoła Podstawowa im. J. Kochanowskiego w Witanowicach – Przedszkole Samorządowe w Witanowicach	6. Witanowice
4	Szkoła Podstawowa w Woźnikach	4. Woźniki
5	Gimnazjum im. Noblistów Polskich w Tomicach	2. Tomice Wschód
6	Zespół Szkół Centrum Kształcenia Ustawicznego w Radoczy	3. Radocza

Wskaźnikiem uzupełniającym ocenę sfery przestrzenno-funkcjonalnej w kwestii dostępności przedszkoli i oddziałów przedszkolnych na terenie gminy jest liczba dzieci w wieku 3-6 lat przypadająca na 1 miejsce w przedszkolu. Wskaźnik obliczono na podstawie informacji pozyskanych z Urzędu Gminy w Tomicach. W roku szkolnym 2015/2016 na terenie gminy funkcjonowało łącznie 12 oddziałów przedszkolnych, do których uczęszczało 274 dzieci (**Tabela 19**). W roku 2015/2016, opieką przedszkolną objętych było 265 dzieci w wieku 3-6 lat (spośród 435 dzieci w wieku 3-6 lat z obszaru całej gminy).

Tabela 19. Przedszkola i oddziały przedszkolne funkcjonujące na terenie Gminy Tomice w roku szkolnym 2015/2016

Nazwa	Liczba oddziałów przedszkolnych	Liczba dzieci w oddziałach przedszkolnych
Zespół Szkolno-Przedszkolny w Tomicach - Przedszkole Samorządowe w Tomicach	5	124
Szkoła Podstawowa w Radoczy	1	16
Zespół Szkolno-Przedszkolny w Witanowicach - Przedszkole Samorządowe w Witanowicach	3	73
Szkoła Podstawowa w Woźnikach	3	59
SUMA	12	274

Sferę przestrzenno-funkcjonalną przeanalizowano również pod kątem dostępności wyznaczonych jednostek urbanistycznych do usług kulturalnych świadczonych na terenie gminy. Rozmieszczenie instytucji kultury na terenie gminy przedstawia **Tabela 20**. Brak tego typu obiektów na terenie jednostki klasyfikował ją jako zdegradowaną w sferze przestrzenno-funkcjonalnej.

Tabela 20. Instytucje kultury na terenie Gminy Tomice

L.p.	Instytucja kultury	Jednostka urbanistyczna
1	Ośrodek Kultury Gminy Tomice	2. Tomice Wschód
2	Gminna Biblioteka Publiczna w Tomicach	2. Tomice Wschód
3	Gminna Biblioteka Publiczna Filia w Woźnikach	4. Woźniki
4	Gminna Biblioteka Publiczna Filia w Radoczy	3. Radocza
5	Gminna Biblioteka Publiczna Filia w Witanowicach	6. Witanowice

Dostęp do infrastruktury technicznej to jeden z bardziej istotnych wyznaczników jakości życia na danym obszarze. Na podstawie danych przekazanych przez Urząd Gminy w Tomicach przy ocenie sfery przestrzenno-funkcjonalnej przeanalizowano również stopień skanalizowania obszaru gminy. Brak sieci kanalizacyjnej na terenie jednostki klasyfikował ją jako zdegradowaną w sferze przestrzenno-funkcjonalnej. Obecnie z kanalizacji sanitarnej w gminie korzysta 1 786 mieszkańców (22,6% ogółu ludności gminy). Na terenie gminy istnieje mechaniczno-biologiczna oczyszczalnia ścieków w Radoczu o przepustowości 300 m³/dobę, przyjmująca ścieki z miejscowości Tomice oraz Radocza. Poza indywidualnymi przyłączami, do kanalizacji sanitarnej przyłączone są także obiekty użyteczności publicznej, takie jak: Gimnazjum w Tomicach, Ośrodek Kultury w Tomicach, Zespół Szkolno-Przedszkolny w Tomicach, Urząd Gminy w Tomicach, Szkoła Podstawowa w Radoczu, Zespół Szkół Centrum Kształcenia Ustawicznego w Radoczu.

Jeżeli w obrębie jednostek urbanistycznych co najmniej jeden ze wskaźników użytych do analizy omawianej sfery potwierdzał występowanie sytuacji kryzysowej, wówczas uznano je za zdegradowane w sferze funkcjonalno-przestrzennej (**Tabela 21, Rysunek 18**).

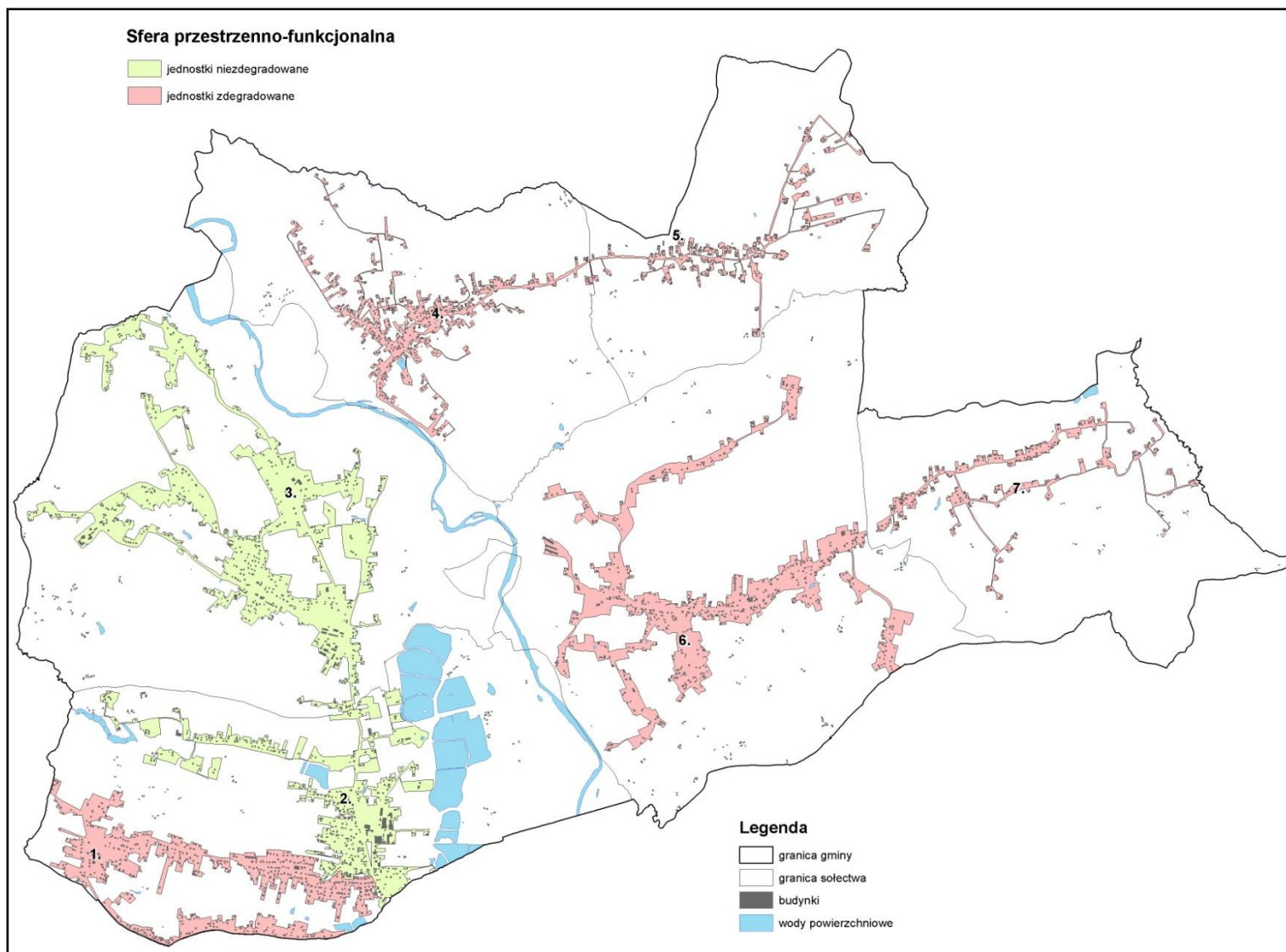
Tabela 21. Analiza sfery przestrzenno-funkcjonalnej na terenie Gminy Tomice – zestawienie zbiorcze

Jednostka urbanistyczna	Nazwa	Dostępność do placówek oświatowo-wychowawczych	Dostępność do instytucji kultury	Stopień skanalizowania	OCENA SFERY PRZESTRZENNO-FUNKcjONALNEJ
1	Tomice Zachód	+	+	-	+
2	Tomice Wschód	-	-	-	-
3	Radocza	-	-	-	-
4	Woźniki	-	-	+	+
5	Zygodowice	+	+	+	+
6	Witanowice	-	-	+	+
7	Lgota	+	+	+	+

Uwagi:

(+) – obszar zdegradowany w sferze przestrzenno-funkcjonalnej

(-) – obszar niezdegradowany w sferze przestrzenno-funkcjonalnej



Rysunek 18. Jednostki urbanistyczne na terenie Gminy Tomice zdegradowane w sferze przestrzenno-funkcjonalnej

SFERA TECHNICZNA

Według art. 9 ust. 1 pkt 4 Ustawy o rewitalizacji, analiza sfery technicznej powinna obejmować takie zagadnienia, jak: degradacja stanu technicznego obiektów budowlanych (w tym o przeznaczeniu mieszkaniowym) oraz brak funkcjonowania rozwiązań technicznych umożliwiających efektywne korzystanie z obiektów budowlanych, w szczególności w zakresie energooszczędności i ochrony środowiska.

Sferę techniczną przeanalizowano w oparciu o wskaźniki jakościowe na podstawie danych udostępnionych przez Urząd Gminy w Tomicach. Ocenie poddano stan techniczny budynków użyteczności publicznej zlokalizowanych na terenie gminy (Tabela 22). Przeanalizowano również stan techniczny oraz jakość przestrzeni publicznych zlokalizowanych w poszczególnych sołectwach (Tabela 23). Zły lub średni stan techniczny budynków użyteczności publicznej oraz przestrzeni publicznych występujących w danej jednostce urbanistycznej stanowił uzasadnienie, aby obszar zaklasyfikować jako kryzysowy w sferze technicznej (Tabela 24, Rysunek 19).

Tabela 22. Wykaz budynków użyteczności publicznej w obrębie jednostek urbanistycznych wyznaczonych na terenie Gminy Tomice

Lp.	Rodzaj obiektu	Lokalizacja	Stan techniczny	Uwagi	Jednostka urbanistyczna
1.	Budynek dawnej szkoły (Stowarzyszenie Na Rzecz Rozwoju Wsi Lgota w Lgocie)	Lgota, ul. Podgórska 56	bardzo zły	Wymaga kompleksowego remontu i zmiany sposobu użytkowania	7. Lgota
2.	Strażnica (Ochotnicza Straż Pożarna w Lgocie)	Lgota, ul. Podgórska 94	dobry	-	7. Lgota
3.	Sklep spożywczo-przemysłowy	Lgota, ul. Podgórska 95	dobry	-	7. Lgota
4.	Szkoła Podstawowa w Radoczy wraz z salą gimnastyczną	Radocza, ul. Dębowa 39	dobry	-	3. Radocza
5.	Budynek dawnej szkoły podstawowej	Radocza, ul. Dębowa 39	bardzo zły	Wymaga kompleksowego remontu i zmiany sposobu użytkowania	3. Radocza
6.	Zespół Szkół Centrum Kształcenia Ustawicznego w Radoczy wraz z salą gimnastyczną	Radocza, ul. Dworska 8	dobry	-	3. Radocza
7.	Dawny budynek Zespołu Szkół Centrum Kształcenia Ustawicznego w Radoczy	Radocza, ul. Dworska 8	dobry	-	3. Radocza
8.	Budynek warsztatów szkolnych (Zespół Szkół Centrum Kształcenia Ustawicznego w Radoczy)	Radocza, ul. Dworska 8	dobry	-	3. Radocza
9.	Hala maszyn (Zespół Szkół	Radocza, ul.	dobry	-	3. Radocza

Diagnoza służąca wyznaczeniu obszaru zdegradowanego i obszaru rewitalizacji na terenie Gminy Tomice

	Centrum Kształcenia Ustawicznego w Radoczy)	Dworska 8			
10.	Stolarnia z kuźnią (Zespół Szkół Centrum Kształcenia Ustawicznego w Radoczy)	Radocza, ul. Dworska 8	dobry	-	3. Radocza
11.	Budynek biurowy (Zespół Szkół Centrum Kształcenia Ustawicznego w Radoczy)	Radocza, ul. Dworska 8	zły	Wymaga kompleksowego remontu	3. Radocza
12.	Strażnica (Ochotnicza Straż Pożarna w Radoczy)	Radocza, ul. Piastowska 39	dobry	-	3. Radocza
13.	Kościół (Parafia Rzymsko-Katolicka w Radoczy)	Radocza, ul. Jagiellońska 2	dobry	-	3. Radocza
14.	Kompleks hotelowy „Radocza-Park”	Radocza, ul. Parkowa 1	bardzo dobry	-	3. Radocza
15.	Sklep spożywczo-przemysłowy „Sezamek”	Radocza, ul. Piastowska 35	średni	Wymaga w najbliższym czasie pilnej renowacji	3. Radocza
16.	Sklep spożywczo-przemysłowy	Radocza, ul. Jagiellońska 9	dobry	-	3. Radocza
17.	Restauracja-Hotel Bakos	Radocza, ul. Jana Pawła II 31	bardzo dobry	-	3. Radocza
18.	Stacja Paliw Bakos wraz ze stacją kontroli pojazdów	Radocza, ul. Jana Pawła II 31	bardzo dobry	-	3. Radocza
19.	Sklep spożywczy Globi	Radocza, ul. Piastowska 41	dobry	-	3. Radocza
20.	Sklep motoryzacyjny	Radocza, ul. Jana Pawła II 130	dobry	-	3. Radocza
21.	Zespół Szkolno-Przedszkolny w Witanowicach wraz z salą gimnastyczną	Witanowice, ul. Jana Pawła II 107	dobry	-	6. Witanowice
22.	Strażnica (Ochotnicza Straż Pożarna w Witanowicach)	Witanowice, ul. Jana Pawła II 114	dobry	-	6. Witanowice
23.	Kościół (Parafia Rzymsko-Katolicka w Witanowicach)	Witanowice, ul. Jana Pawła II 202	bardzo dobry	-	6. Witanowice
24.	Sklep spożywczo-przemysłowy Borek	Witanowice, ul. Jana Pawła II 181	dobry	-	6. Witanowice
25.	Sklep spożywczo-przemysłowy Jończyk	Witanowice, ul. Jana Pawła II 95	zły	Wymaga aktualnie renowacji	6. Witanowice
26.	Piekarnia	Witanowice, ul. Jana Pawła II 62	dobry	-	6. Witanowice
27.	Betoniarnia Smolbet	Witanowice, ul. Krakowska 70	dobry	-	6. Witanowice
28.	Stacja kontroli pojazdów	Witanowice, ul.	bardzo dobry	-	6. Witanowice

Diagnoza służąca wyznaczeniu obszaru zdegradowanego i obszaru rewitalizacji na terenie Gminy Tomice

		Krakowska 70			
29.	Sklep ogrodniczy Rolwit	Witanowice, ul. Krakowska 74	dobry	-	6. Witanowice
30.	Bar Mała Gastronomia Holliday	Witanowice, ul. Krakowska 43	dobry	-	6. Witanowice
31.	Szkoła Podstawowa w Woźnikach wraz z salą gimnastyczną	Woźniki, ul. Wadowicka 133	dobry/bardzo dobry	-	4. Woźniki
32.	Przedszkole w Woźnikach	Woźniki, ul. Wadowicka 133	bardzo zły	Wymaga renowacji	4. Woźniki
33.	Strażnica (Ochotnicza Straż Pożarna w Woźnikach)	Woźniki, ul. Wspólna 5	średni	Wymaga renowacji (konserwacja pokrycia dachowego, ocieplenie budynku)	4. Woźniki
34.	Kościół (Parafia Rzymsko-Katolicka w Woźnikach)	Woźniki, ul. Kościelna 10	dobry	-	4. Woźniki
35.	Sklep spożywczo-przemysłowy Euro	Woźniki, ul. Wspólna 5	średni	Renowacji wymaga pokrycie dachowe i elewacja	4. Woźniki
36.	Sklep spożywczo-przemysłowy ABC	Woźniki, ul. Wadowicka 138	dobry	-	4. Woźniki
37.	Sklep spożywczo-przemysłowy Wyrobisz	Woźniki, ul. Wikliniarzy 36	dobry	-	4. Woźniki
38.	Piekarnia Jan Ściera	Woźniki, ul. Wikliniarzy 40	dobry	-	4. Woźniki
39.	Sprzedaż Lodów Włoskich	Woźniki, ul. Wadowicka 70	bardzo dobry	-	4. Woźniki
40.	Budynek dawnej szkoły (Stowarzyszenie p.n. „Orkiestra Dęta Zygodowice”)	Zygodowice, ul. Główna 133	zły	Wymaga kompleksowego remontu i zmiany sposobu użytkowania	5. Zygodowice
41.	Strażnica (Ochotnicza Straż Pożarna w Zygodowicach)	Zygodowice, ul. Główna 59	dobry	-	5. Zygodowice
42.	Sklep spożywczo-przemysłowy Balonek	Zygodowice, ul. Główna 116	średni	Wymaga wykonania elewacji	5. Zygodowice
43.	Kaplica	Zygodowice, ul. Lipowa	dobry	-	5. Zygodowice
44.	Motel „Kalina”	Tomice, ul. Floriańska 97	bardzo dobry	-	1. Tomice Zachód
45.	Sklep spożywczo-przemysłowy Mini-Market	Tomice, ul. Floriańska 14	dobry	-	1. Tomice Zachód
46.	Sklep spożywczo-przemysłowy Świetlik	Tomice, ul. Wspólna 9	dobry	-	1. Tomice Zachód
47.	Fabryka Krzesel i Stołów Kolmar	Tomice, ul. Floriańska 74	dobry	-	1. Tomice Zachód
48.	Wesoła Kraina Centrum Rehabilitacji	Tomice, ul. Floriańska 27	bardzo dobry	-	1. Tomice Zachód

Diagnoza służąca wyznaczeniu obszaru zdegradowanego i obszaru rewitalizacji na terenie Gminy Tomice

49.	Budynek biurowy administracji publicznej (Urząd Gminy w Tomicach)	Tomice, ul. Wadowicka 51	zły	Wymagana przebudowa, rozbudowa i nadbudowa oraz renowacja (wymiana instalacji wewnętrznych, odnowienie elewacji, balkonu wraz ze schodami)	2. Tomice Wschód
50.	Budynek biurowy administracji publicznej (Urząd Gminy w Tomicach)	Tomice, ul. Wadowicka 49	zły	Wymagana przebudowa, rozbudowa i nadbudowa oraz renowacja (wymiana instalacji wodno-kanalizacyjnej)	2. Tomice Wschód
51.	Gimnazjum im. Noblistów Polskich w Tomicach	Tomice, ul. Dworska 9A	bardzo dobry	-	2. Tomice Wschód
52.	Hala sportowa przy Gimnazjum im. Noblistów Polskich w Tomicach	Tomice, ul. Dworska 9A	bardzo dobry	-	2. Tomice Wschód
53.	Dom kultury (Ośrodek Kultury Gminy Tomice)	Tomice, ul. Dworska 9	zły	Wymagana rozbudowa, nadbudowa, ocieplenie i wymiana pokrycia dachowego	2. Tomice Wschód
54.	Szkoła podstawowa (Zespół Szkolno-Przedszkolny w Tomicach)	Tomice, ul. Floriańska 16	dobry	-	2. Tomice Wschód
55.	Przedszkole (Zespół Szkolno-Przedszkolny w Tomicach)	Tomice, ul. Floriańska 16	bardzo dobry	-	2. Tomice Wschód
56.	Strażnica (Ochotnicza Straż Pożarna w Tomicach)	Tomice, ul. Strażacka 3	zły	Wymaga przebudowy i rozbudowy, wymiany pokrycia dachowego, ocieplenia	2. Tomice Wschód
57.	Kościół (Parafia Rzymsko-Katolicka w Tomicach)	Tomice, ul. Floriańska 50	średni	Wymaga renowacji elewacji	1. Tomice Zachód
58.	Kaplica św. Jakuba (Parafia Rzymsko-Katolicka w Tomicach)	Tomice, ul. Świętego Jakuba	średni	Zalecana renowacja	2. Tomice Wschód
59.	Hotel „Surprise”	Tomice, ul. Starowiejska 52A	dobry	-	2. Tomice Wschód
60.	Restauracja „Cyprysek”	Tomice, ul. Wadowicka 67	dobry	-	2. Tomice Wschód
61.	Sklep spożywczo-przemysłowy Delikatesy	Tomice, ul. Wadowicka 73	dobry	-	2. Tomice Wschód
62.	Sklep spożywczo-przemysłowy Avita	Tomice, ul. Radosna 1	bardzo dobry	-	2. Tomice Wschód
63.	Sklep spożywczo-przemysłowy Globi; Punkt pocztowy	Tomice, ul. Wadowicka 24	średni	Renowacji wymaga pokrycie dachowe	2. Tomice Wschód
64.	Skład Materiałów Budowlanych Niwa	Tomice, ul. Wadowicka 38	dobry	-	2. Tomice Wschód
65.	Zakłady Mięsne Brado-2 S.A.	Tomice, ul. Dworska 18	dobry	-	2. Tomice Wschód

66.	Skład Budowlany Sadowski	Tomice, ul. Dworska 18	średni	Wymagana renowacja	2. Tomice Wschód
67.	Drewex Meble	Tomice, ul. Dworska 14	średni	Wymagana renowacja elewacji	2. Tomice Wschód
68.	Drabczyk Bosh Service	Tomice, ul. Dworska 4	bardzo dobry	-	2. Tomice Wschód
69.	Sklep Metalowy Harmet	Tomice, ul. Wadowicka 12	bardzo dobry	-	2. Tomice Wschód
70.	Rolbud	Tomice, ul. Wadowicka 3	bardzo dobry	-	2. Tomice Wschód

Tabela 23. Wykaz przestrzeni publicznych w obrębie jednostek urbanistycznych wyznaczonych na terenie Gminy Tomice

Lp.	Typ przestrzeni publicznej	Lokalizacja	Stan techniczny i jakość	Uwagi	Jednostka urbanistyczna
1.	Teren sportowo-rekreacyjny przy budynku dawnej szkoły (należący do Stowarzyszenia na Rzecz Rozwoju Wsi Lgota w Lgocie)	Lgota, ul. Podgórska 56	średnia	Teren wymaga modernizacji i rozbudowy o plac zabaw dla dzieci, wiatę ogrodową, trybuny, parking i ogrodzenie	7. Lgota
2.	Teren rekreacyjny za strażnicą OSP (zarządzany przez OSP Lgota, należący do osoby prywatnej)	Lgota, ul. Podgórska 94	średnia	Teren wymaga zagospodarowania na miejsce wspólnych spotkań	7. Lgota
3.	Teren sportowo-rekreacyjny przy budynku Szkoły Podstawowej (zarządzany przez Ludowy Klub Sportowy „Orzeł” w Radoczycy)	Radocza, ul. Dworska 49	średnia	Wymagana budowa budynku socjalnego, bieżni, trybun, oświetlenia, ogrodzenia, odbudowy odwodnienia oraz rozbudowy o kort tenisowy	3. Radocza
4.	Plac zabaw dla dzieci przy budynku Szkoły Podstawowej (zarządzany przez Szkołę Podstawową)	Radocza, ul. Dworska 49	średnia	Plac wymaga rozbudowy o nowe elementy zabawowe	3. Radocza
5.	Teren sportowo-rekreacyjny przy budynkach Zespołu Szkół Centrum Kształcenia Ustawicznego (zarządzany przez Zespół Szkół Centrum Kształcenia Ustawicznego w Radoczycy)	Radocza, ul. Dworska 8	średnia	Wymagana modernizacja	3. Radocza
6.	Teren rekreacyjny za strażnicą OSP (należący do OSP Radocza)	Radocza, ul. Piastowska 39	średnia	Wymaga zagospodarowania pod miejsce wspólnych spotkań	3. Radocza
7.	Teren sportowo-rekreacyjny przy budynku Zespołu Szkolno-Przedszkolnego (zarządzany przez Zespół Szkolno-	Tomice, ul. Floriańska 16	zła	Wymaga całkowitej przebudowy: budowa 2 boisk sportowych o nawierzchni sztucznej, siłowni zewnętrznej, trybun, sceny, ciągów	2. Tomice Wschód

Diagnoza służąca wyznaczeniu obszaru zdegradowanego i obszaru rewitalizacji na terenie Gminy Tomice

	Przedszkolny w Tomicach)			pieszych i parkingu, remontu istniejących nawierzchni	
8.	Plac zabaw przy budynku Zespołu Szkolno-Przedszkolnego (zarządzany przez Zespół Szkolno-Przedszkolny w Tomicach)	Tomice, ul. Floriańska 16	zła	Wymaga całkowitej przebudowy i rozbudowy o plac zabaw dla dzieci starszych, wymiany nawierzchni na poliuretanową	2. Tomice Wschód
9.	Teren sportowo-rekreacyjny przy hali sportowej (zarządzany przez Ludowy Klub Sportowy „Dąb-Kolmar” w Tomicach)	Tomice, ul. Dworska 9A	średnia	Wymaga modernizacji (odwodnienie, remont nawierzchni, budowa oświetlenia, bieżni, trybun, remont boiska ze sztuczną nawierzchnią – odwodnienie i wymiana nawierzchni)	2. Tomice Wschód
10.	Teren rekreacyjny za strażnicą OSP (należący do OSP Tomice)	Tomice, ul. Strażacka 3	średnia	Wymaga zagospodarowania na miejsce wspólnych spotkań	2. Tomice Wschód
11.	Teren sportowo-rekreacyjny przy budynku Zespołu Szkolno-Przedszkolnego (zarządzany przez Zespół Szkolno-Przedszkolny w Witanowicach, należący do Gminy Tomice)	Witanowice, ul. Szkolna 107	dobra	-	6. Witanowice
12.	Teren sportowo-rekreacyjny przy Skawie (zarządzany przez Ludowy Klub Sportowy "Skawa" w Witanowicach, należący do Gminy Tomice)	Witanowice, ul. Krakowska 58	średnia	Wymagana budowa budynku, trybun, ogrodzenia, oświetlenia	6. Witanowice
13.	Plac zabaw przy strażnicy OSP (należący do OSP Witanowice)	Witanowice, ul. Jana Pawła II 114	średnia	Wymagana rozbudowa o dodatkowe elementy zabawowe	6. Witanowice
14.	Teren sportowo-rekreacyjny przy budynku Szkoły Podstawowej (zarządzany przez Szkołę Podstawową w Woźnikach)	Woźniki, ul. Wadowicka 133	dobra	-	4. Woźniki
15.	Plac zabaw przy budynku Szkoły Podstawowej (zarządzany przez Szkołę Podstawową w Woźnikach)	Woźniki, ul. Wadowicka 133	dobra	-	4. Woźniki
16.	Teren sportowo-rekreacyjny przy Skawie (zarządzany przez Ludowy Klub Sportowy „Wikliniarz” w Woźnikach)	Woźniki	średnia	Wymagana budowa budynku socjalnego, trybun, oświetlenia oraz urządzenia miejsca wspólnych spotkań	4. Woźniki
17.	Plac zabaw przy budynku dawnej szkoły (należący do Stowarzyszenia „Orkiestra Dęta w Zygodowicach)	Zygodowice, ul. Główna 133	dobra	-	5. Zygodowice
18.	Teren sportowo-rekreacyjny za kaplicą (należący do Gminy Tomice)	Zygodowice, ul. Lipowa	średnia	Wymaga budowy ogrodzenia, trybun, oświetlenia	5. Zygodowice

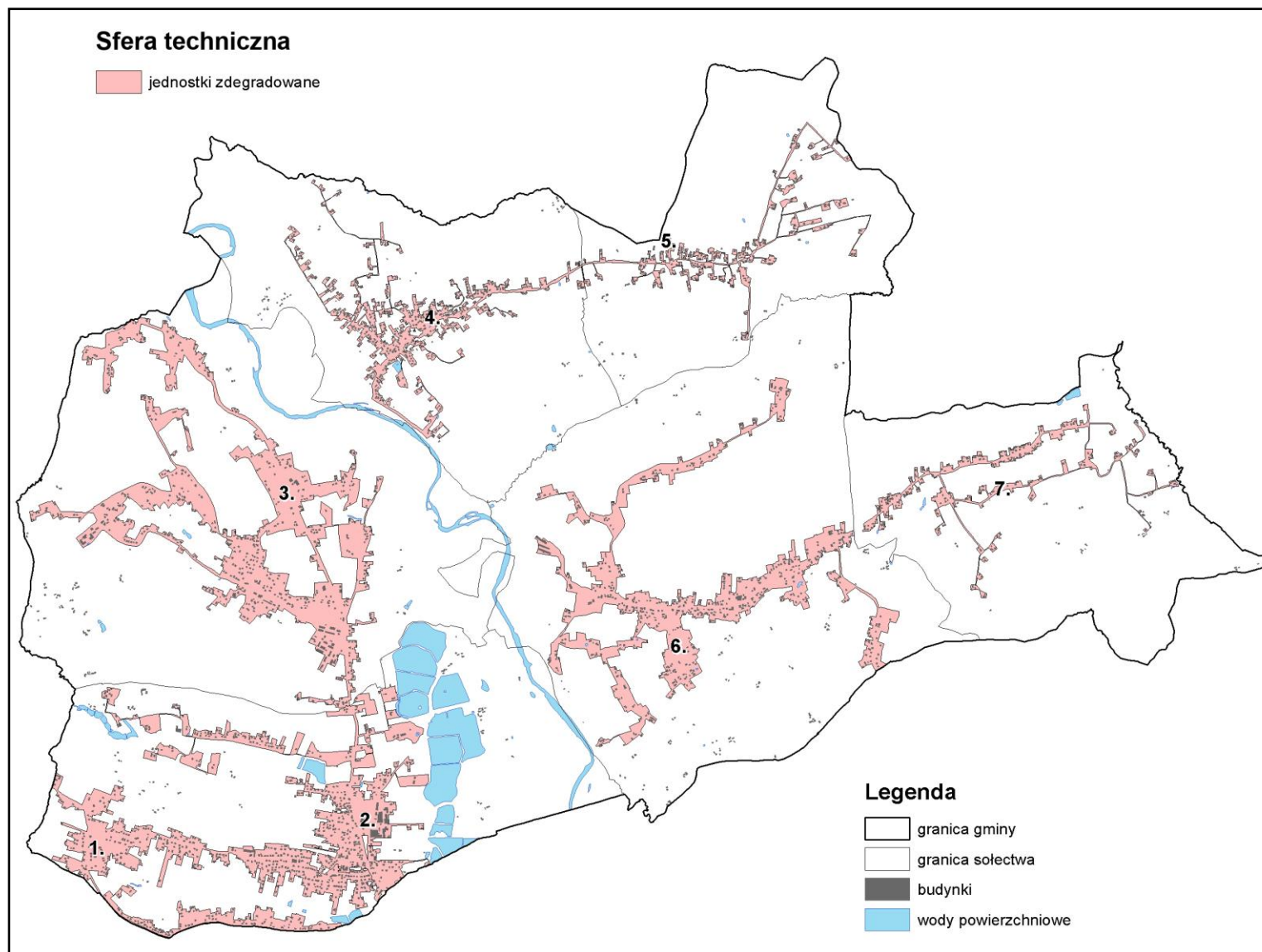
Tabela 24. Analiza sfery technicznej na terenie Gminy Tomice – zestawienie zbiorcze

Jednostka urbanistyczna	Nazwa	Stan techniczny budynków użyteczności publicznej	Stan techniczny i jakość przestrzeni publicznych	OCENA SFERY TECHNICZNEJ
1	Tomice Zachód	+	-	+
2	Tomice Wschód	+	+	+
3	Radocza	+	+	+
4	Woźniki	+	+	+
5	Zygodowice	+	+	+
6	Witanowice	+	+	+
7	Lgota	+	+	+

Uwagi:

(+) – obszar zdegradowany w sferze technicznej

(-) – obszar niezdegradowany w sferze technicznej



Rysunek 19. Jednostki urbanistyczne na terenie Gminy Tomice zdegradowane w sferze technicznej

7. WYZNACZENIE OBSZARU ZDEGRADOWANEGO

W wyniku korelacji analizy sfery społecznej z analizą pozostałych sfer, tj. gospodarczej, środowiskowej, przestrzenno-funkcjonalnej oraz technicznej, otrzymano macierz ukazującą problemy w wyznaczonych jednostkach urbanistycznych. W **Tabela 25** plusem zaznaczono występowanie negatywnych zjawisk w poszczególnych sferach. Dodatkowo kolorem czerwonym wyróżniono jednostki zdegradowane w sferze społecznej i w przynajmniej jednej z pozostałych sfer, możliwe do objęcia procesem rewitalizacji.

Tabela 25. Występowanie problemów w poszczególnych sferach

Jednostka	Nazwa	Sfera społeczna	Sfera gospodarcza	Sfera środowiskowa	Sfera przestrzenno-funkcjonalna	Sfera techniczna	JEDNOSTKA ZDEGRADOWANA
1	Tomice Zachód	-	+	+	+	+	-
2	Tomice Wschód	+	+	+	-	+	+
3	Radocza	-	+	+	-	+	-
4	Woźniki	-	+	-	+	+	-
5	Zygodowice	+	+	+	+	+	+
6	Witanowice	-	+	+	+	+	-
7	Lgota	+	+	+	+	+	+

Uwagi:

(+) – obszar zdegradowany

(-) – obszar niezdegradowany

Obszar zdegradowany stanowi trzy podobszary zamieszkałe (zamieszkałe jednostki urbanistyczne), których łączna powierzchnia wynosi **135,84 ha**, co stanowi **3,27%** ogólnej powierzchni gminy. Zamieszkuje je **1 850** osób, co stanowi **23,12%** wszystkich mieszkańców gminy.

8. WYZNACZENIE OBSZARU REWITALIZACJI

Obszary zamieszkałe

Z przeprowadzonej analizy jakościowej i ilościowej wynika, że na terenie Gminy Tomice znajdują się trzy podobszary obszaru zdegradowanego, które mogłyby podlegać rewitalizacji. Obszary te łącznie nie przekraczają limitów dotyczących obszaru rewitalizacji, które przewiduje ustawa o rewitalizacji: maksymalnie 30% - liczba ludności, maksymalnie 20% - powierzchnia terenu.

Obszarem rewitalizacji objęto fragment jednego zamieszkałego podobszaru obszaru zdegradowanego, obejmującego zamieszkałą jednostkę urbanistyczną nr 2 – Tomice Wschód (Tabela 26).

Tabela 26. Obszar rewitalizacji na terenie Gminy Tomice

NAZWA	POWIERZCHNIA		LUDNOŚĆ	
	Liczba [ha]	Odsetek [%]	Liczba [os.]	Odsetek [%]
Tomice Wschód	42,22	1,04	632	7,90

Obszar objęty zadaniami naprawczymi został wyodrębniony po konsultacjach z Urzędem Gminy w Tomicach, z uwzględnieniem jego degradacji i potencjału, przy jednoczesnym zachowaniu spójności przestrzenno-funkcjonalnej. Zapisy *Ustawy o rewitalizacji*, a także szczególna koncentracja negatywnych zjawisk (w szczególności społecznych) w badanych jednostkach urbanistycznych stały się podstawą do wskazania podobszaru obszaru zdegradowanego jako obszaru rewitalizacji, wybierając teren, który zgodnie z art. 10 ust. 1 Ustawy ma istotne znaczenie dla rozwoju lokalnego, w których gmina zamierza prowadzić rewitalizację. Na wskazanym obszarze gmina zamierza realizować zadania własne zgodnie z art. 8 ust. 1 Ustawy, co wpłynie na poprawę jakości życia wszystkich mieszkańców Gminy Tomice.

Teren jednostki nr 2 – Tomice Wschód został wskazany jako obszar rewitalizacji z uwagi na znaczne nasilenie w jego obrębie problemów społecznych, jak również gospodarczych, środowiskowych, przestrzenno-funkcjonalnych i technicznych.

Niezależnie od występowania opisanych powyżej zjawisk kryzysowych, obszar rewitalizacji wyznaczony na terenie Gminy Tomice wyróżnia się znacznym potencjałem wewnętrznym, związanym przede wszystkim z pełnieniem szeregu istotnych funkcji (zwłaszcza świadczenia usług publicznych oraz społecznych).

W granicach obszaru rewitalizacji zlokalizowanych jest także wiele obiektów użyteczności publicznej, w których mieszczą się instytucje i podmioty publiczne (m.in. placówki edukacyjne, Urząd Gminy), które mogą podejmować różne działania na rzecz mieszkańców obszaru rewitalizacji oraz pozostałych obszarów zdegradowanych, w szczególności zaś osób i grup zagrożonych marginalizacją i wykluczeniem społecznym.

Duży potencjał centrum Gminy Tomice będzie pozytywnie oddziaływać na rozwój społeczno-gospodarczy całej gminy.

Granice obszaru rewitalizacji przedstawione zostały na mapie oznaczonej jako **załącznik do Uchwały**.

W pozostałych jednostkach urbanistycznych, w których również wykazano kryzys, Gmina Tomice prowadzi już pewne działania naprawcze, mające na celu przeciwdziałanie negatywnym zjawiskom określonym w ustawie. Na terenie jednostek Lgota i Zygodowice działają organizacje pozarządowe, którym gmina w 2014 r. przekazała budynki dawnych szkół podstawowych, z przeznaczeniem na cele społeczno-kulturalne lokalnych społeczności oraz na cele statutowe tychże organizacji pozarządowych. Na terenie wskazanych, zdegradowanych miejscowości obserwuje się silne więzi społeczne i prężnie działające stowarzyszenia. Gmina finansuje działalność ochotniczych straży pożarnych, których remizy wykorzystywane są na spotkania i zebrania wiejskie, jednakże nie posiada w tych miejscowościach żadnych nieruchomości zabudowanych. W 2015 r. w remizie OSP Lgota, a w 2016 r. w remizie OSP Zygodowice, przeprowadzono termomodernizację budynków polegającą na wykonaniu ocieplenia oraz elewacji. Z kolei w latach 2016-2017 w Lgocie w ramach funduszu sołectkiego budowany jest plac zabaw przy budynku dawnej szkoły.

Obszary niezamieszkałe

Zgodnie z zapisem *Ustawy o rewitalizacji* (art. 10 pkt. 3) do obszaru rewitalizacji można dołączyć tereny przemysłowe, w tym portowe i wydobywcze, tereny powojenne albo pokolejowe, na których występują negatywne zjawiska, o których mowa w art. 9 ust. 1 pkt 1-4, oraz gdy działania możliwe do przeprowadzenia na tych terenach przyczynią się do przeciwdziałania negatywnym zjawiskom społecznym, o których mowa w art. 9 ust. 1.

Na terenie Gminy Tomice nie wyróżniono zdegradowanych, niezamieszkałych obszarów.

9. PODSUMOWANIE

Pierwszym etapem do stworzenia Gminnego Programu Rewitalizacji Gminy Tomice na lata 2017-2023 jest delimitacja obszaru zdegradowanego i obszaru rewitalizacji. Analizy zrealizowane dla potrzeb niniejszej diagnozy mają charakter zarówno statyczny, jak również opisowy. Do prezentacji informacji i wskaźników posłużono się najnowszymi dostępnymi danymi statystycznymi i administracyjnymi. Informacje zamieszczone w tej diagnozie w zdecydowanej większości przypadków prezentują rozpatrywane zjawiska na koniec 2015 roku oraz początek 2016 roku. Analizy zamieszczone w raporcie diagnostycznym mają charakter porównawczy (podział na jednostki urbanistyczne).

W wyniku przeprowadzonej analizy wskaźnikowej i procedury delimitacyjnej wskazano obszar zdegradowany, a następnie obszar rewitalizacji, składający się z jednego podobszaru obszaru zdegradowanego, będącego zamieszkałą jednostką urbanistyczną (**2 – Tomice Wschód**).

Na wyznaczonym obszarze rewitalizacji Gmina Tomice ma w planach realizację działań mających na celu trwałe i skuteczne wyjście z kryzysu społeczno-gospodarczego podobszarów zdegradowanych. Przedsięwzięcia rewitalizacyjne prowadzone będą w sposób kompleksowy przy współudziale różnorodnych grup interesariuszy. Zdefiniowanie podstawowych problemów i podjęcie kroków zmierzających do ich zniwelowania powinno przyczynić się do podniesienia poziomu i jakości życia mieszkańców.

Dalsze etapy prac przy opracowaniu dokumentu Gminnego Programu Rewitalizacji Gminy Tomice na lata 2017-2023 uwzględniać będą wymogi komplementarności przedsięwzięć rewitalizacyjnych w różnych wymiarach (tj. przestrzennym, problemowym, proceduralno-instytucjonalnym, międzyokresowym i źródeł finansowania) oraz powiązania pomiędzy projektami rewitalizacyjnymi na obszarze rewitalizacji, jak również poza nim, ale w sposób oddziałujący na pozostałe podobszary zdegradowane.

Projekty przewidziane do realizacji na obszarze rewitalizacji powinny się dopełniać przestrzennie oraz tematycznie. System zarządzania Gminnym Programem Rewitalizacji będzie mocno osadzony w systemie zarządzania gminą, jak również umożliwi efektywne współdziałanie na rzecz rewitalizacji różnych interesariuszy poprzez wzajemne uzupełnianie się projektów oraz spójność procedur.